

Ronchin Magazine

Magazine municipal

n°82
MARS 2015



Boris Rodriguez : la consécration d'un champion

ENGAGEMENT CITOYEN - Des idées, des projets, des succès ! P8

AGENDA 21 - Un jardin pas comme les autres... P11

POLITIQUE DE LA VILLE - Ensemble, réinventons et réinvestissons Comtesse ! P14



Résidence Jean Massieu
18 logements individuels destinés
aux personnes déficientes auditives

Offrir un logement pour tous



LMH
OFFICE PUBLIC DE L'HABITAT

www.lmh.fr

DUPONT RESTAURATION
AU CŒUR DE TOUS LES SECTEURS

ENTREPRISE
MÉDICO-SOCIAL
SCOLAIRE
SANTÉ
TRAITEUR

DUPONT
RESTAURATION

13, av. Blaise Pascal - ZA le Portes du Nord - 62820 LIBERCOURT
Tél. : 03.21.08.90.00 - Fax : 03.21.08.90.01
info@dupont-restauration.com www.dupont-restauration.com

Votre installateur d'économies d'énergies

Changer pour exister demain.

Energies en Nord
www.energies-en-nord.fr

- Chauffage Sanitaire
- Insert - Chaudière et poêle à granulés
- Plomberie
- Chauffe-eau solaire
- Pompe à chaleur

1 ter rue Jules Guesde
59390 LYS-LEZ-LANNOY

Tél. 03.20.02.72.05

Votre publicité dans le magazine

Ville de RONCHIN

Contactez Michèle Pierini
Tél. 03 20 68 92 98
999, avenue de la République
59700 Marcq-en-Barœul
cutile@nordnet.fr

utile

Sté BOURDREL
FERMETURES D'HABITATIONS

Fenêtres
Portes
Stores
Volets roulants
Portes de garage
Motorisations
Alarme et domotique

06 20 67 65 81
Fax : 03 20 53 38 88

41, rue KLEBER
59155 Faches-Thumesnil
david.bourdrel@orange.fr

ÉDITO



Chères Ronchinoises, chers Ronchinois,

Notre majorité municipale travaille au quotidien à un objectif : celui du mieux vivre ensemble, appliquant des valeurs et des principes de solidarité, de proximité, d'initiative citoyenne, de préservation de l'environnement...

Nous allons continuer à moderniser et renforcer la qualité du service public dans notre cité pour qu'elle devienne toujours plus solidaire et durable !

Dans cette nouvelle édition, vous découvrirez une initiative originale menée dans le cadre de l'Agenda 21 par l'association "Les jardins partagés du Grand Cerf". Dans un esprit convivial et grâce à la mise à disposition de terrains municipaux, les membres créent, entretiennent et animent un jardin ouvert à tous pour cultiver et acquérir des savoir faire en matière de développement de la biodiversité. Voilà un exemple concret qui participe activement à rendre notre ville durable.

Véritable opportunité pour contribuer à faire de Ronchin une ville toujours plus solidaire, le dispositif de la politique de la ville a pour la première fois reconnu le quartier de la Comtesse de Ségur comme prioritaire. Nous souhaitons que les Ronchinois de ce périmètre vivent mieux ensemble dans leur secteur d'habitation. Pour cela et avec l'aide d'un conseil citoyen, nous allons initier et cofinancer des projets leur permettant de sortir de l'enclavement dans lequel ils se trouvent. Nous organiserons et structurerons nos actions dans les domaines de l'emploi, l'habitat dégradé, le chômage, l'échec scolaire ou encore la prévention de la délinquance... Notre objectif est de sortir de l'individualisme qui appauvrit le citoyen grâce à des politiques de proximité et de solidarité voulues par le contrat de ville.

Comme l'exige la loi du 11 février 2005, la ville de Ronchin réalise des efforts considérables pour rendre accessibles les établissements recevant du public aux personnes souffrant d'un handicap. Les services municipaux peuvent d'ailleurs accompagner les commerçants, artisans, prestataires de services et professions libérales dans leurs démarches.

Je vous souhaite une bonne et agréable lecture.
Sentiments dévoués

Patrick Geenens
Maire de Ronchin
Vice-président de la Métropole Européenne de Lille

Sommaire

4-5	Actualité
6-7	Vie municipale
8	Engagement citoyen
9	Événement
10	Association
11	Agenda 21
12	Travaux
13	Éducation
14-15	Politique de la ville
16	Portrait
17	Équipement public
18-19	Culture
20	Logement
21	Relations internationales
22-23	Tribune libre
24-26	Agenda
27	État-civil

Ronchin magazine > Journal d'informations municipales N°82 – Mars 2015

Directeur de la publication : Patrick Geenens - Directeur de rédaction : Sarail Taïeb

Rédaction : Service communication – Crédit photos : Services de la mairie, Fotolia, associations ronchinoises
Conception graphique : www.studiodb.fr - Impression : Imprimerie Moutier - Encarts publicitaires : C'Utile

Tirage : 9.000 exemplaires - Périodicité : Trimestriel - Dépôt légal : Mars 2015

Toute reproduction ou représentation intégrale ou partielle, par quelque procédé que ce soit de la présente publication faite sans autorisation de l'éditeur est illicite (article L122-4 du code de la propriété intellectuelle) et constitue une contrefaçon.



HABITAT

Espace Info-Énergie : un conseil de proximité gratuit

Un conseiller Info-Énergie est à votre disposition pour répondre aux questions concernant un projet de rénovation, de construction ou de réduction des consommations d'énergie (chauffage, isolation, éclairage). Les Espaces Info-Énergie vous apportent des solutions concrètes, pratiques et techniques. Les conseillers disposent de documentations adaptées et vous guident vers des professionnels qualifiés. Ils vous renseignent sur les aides financières et les programmes d'accompagnement à l'amélioration de l'habitat. Membres du réseau "rénovation info-service", les Espaces Info-Énergie sont soutenus par l'Agence De l'Environnement et de la Maîtrise de l'Énergie (ADEME), le Conseil Régional Nord/Pas-de-Calais et la Métropole Européenne de Lille (MEL).

Permanence le 1^{er} mercredi du mois au centre technique municipal (124, rue Roger Salengro)

Contact : Léo Pauwels - eie.lille@clcv.org - 03.20.85.80.81

PARENTALITÉ

Un moment pour échanger sur son rôle de parent

Afin d'accompagner et d'aider les parents, la ville de Ronchin et les membres du groupe de travail parentalité ont organisé le 10 janvier dernier un spectacle-débat. La pièce de théâtre "KO par amour" a mis en scène avec humour l'univers et le quotidien de deux mères. Animé par Arnaud Deroo, le débat a mis en exergue les problématiques rencontrées par les parents. D'autres rendez-vous seront prochainement programmés.

En savoir + : 03.20.57.09.54 / parents@ville-ronchin.fr



Le contrat local de santé a pour objectif de mobiliser et coordonner l'ensemble des acteurs volontaires pour maintenir et améliorer l'état de santé des populations, s'appuyant sur une politique partagée de proximité.

En partenariat avec l'Agence Régionale de Santé du Nord/Pas-de-Calais (ARS), la Préfecture du Nord, l'Association Intercommunale de Santé, Santé Mentale et Citoyenneté (AISSMC) et la Caisse Primaire d'Assurance Maladie de Lille-Douai (CPAM), les communes de Faches-Thumesnil, Lezennes, Mons-en-Baroeul et Ronchin ont signé le 20 janvier dernier un contrat local de santé. Il vise à réduire les inégalités sociales et territoriales en s'ajustant aux besoins des populations les plus fragiles. En concertation avec les acteurs concernés, les villes signataires s'engagent à renforcer les actions de promotion de la santé et de la prévention ainsi qu'à améliorer l'accès aux soins et à l'offre médico-sociale. Les thématiques prioritaires sont la santé mentale, les conduites addictives, le cancer et les déterminants de santé (alimentation, activité physique, parentalité...).

EN SAVOIR + Emmanuelle Provost - 03.20.16.60.08

Votre voix compte !

Anciennement appelées élections cantonales, les élections départementales des 22 et 29 mars prochains désigneront les membres du conseil départemental. Dans chaque canton, deux conseillers

départementaux (ex-conseillers généraux) seront élus pour six ans au scrutin binominal à deux tours. Afin de poursuivre un objectif de parité, les candidats devront se présenter en binôme, celui-ci est obligatoirement composé d'un homme et d'une femme.



EHPAD

Des espaces dédiés au bien-être

Depuis quelques mois, l'Établissement d'Hébergement pour Personnes Âgées Dépendantes (EHPAD) Geneviève et Roger Bailleul dispose d'une pièce totalement aménagée et dédiée au bien-être des résidents. Diffuseur d'huiles essentielles, musique relaxante, matelas à eau chauffée, lumière tamisée ou encore colonne à bulles... tout a été pensé et conçu pour stimuler les sens et créer un véritable havre de paix confortable. Seuls ou accompagnés par un personnel soignant formé, les résidents apprécient de se détendre le temps d'une séance. Un espace coiffure et beauté a également été créé.



40.620 tonnes de bouchons récoltés en 2014 par l'association "Les bouchons d'amour" grâce à votre mobilisation ! La collecte a permis d'aider 5 personnes en situation de handicap dans la métropole lilloise.

EN SAVOIR + Jeanine Delezanne - 03.20.53.65.47
www.lesbouchonsdamourronchin.jimdo.com

620 euros ont été reversés au profit de l'association AFM-Téléthon grâce à l'événement organisé le 3 décembre 2014 par les élus du Conseil Municipal d'Enfants et de Jeunes.

DÉMOCRATIE PARTICIPATIVE

La voix des comités de quartier

Obligatoire pour les villes de plus de 80.000 habitants, les comités de quartier favorisent la participation citoyenne, la concertation et les échanges entre les habitants et l'équipe municipale.

Volontariste en la matière, la ville de Ronchin a installé pour 3 ans trois comités de quartier. Ce sont des lieux d'information, de débats et de réflexions sur la vie et l'animation du secteur concerné. Relais privilégiés, les élus peuvent les consulter pour avis lors d'enquêtes publiques, de projets d'urbanisme ou pour l'implantation d'un équipement. Les comités organisent régulièrement des réunions publiques pour évoquer les problématiques des quartiers.

EN SAVOIR + www.ville-ronchin.fr (rubrique : comités de quartier)

Grand Ronchin - Cité Jardins : réunion publique le 17 mars à 19h00 - Jean-Jacques Givry

Champ du Cerf : réunion publique le 18 mars à 18h30 - Myriam Rouit-Pollet

Petit Ronchin : réunion publique le 25 mars à 19h00 - Simon Leclercq

VOS ÉLUS

Une nouvelle équipe mobilisée

À l'occasion des élections municipales du 23 mars, les Ronchinoises et Ronchinois se sont prononcés en faveur de la liste "Pour une ville durable et solidaire", emmenée par Patrick Geenens.

RONCHIN, DURABLE ET SOLIDAIRE



PATRICK GEENENS
Maire de Ronchin
Vice-président de la Métropole Européenne de Lille



DOMINIQUE PIERRE RENARD
Conseillère municipale chargée de l'information, des réseaux de communication
Conseillère communautaire à la Métropole Européenne de Lille

ADJOINTES ET ADJOINTS DÉLÉGUÉ(E)S



JEAN-MICHEL LEMOISNE
1^{er} Adjoint délégué aux affaires scolaires et aux anciens combattants



DANIÈLE SEGERS
2^{ème} Adjointe déléguée à l'animation des aînés et au CISSMC



BERNARD DOUMENT
3^{ème} Adjoint délégué aux finances et aux marchés publics



VIRGINIE DRAPIER
4^{ème} Adjointe déléguée au logement



ULRIC VANACKER
5^{ème} Adjoint délégué à la culture



COLETTE VERHAEGHE
6^{ème} Adjointe déléguée à l'action sociale



FRÉDÉRIC DUPRÉ
7^{ème} Adjoint délégué aux sports et à la politique de la ville



NADINE VERMEERSCH
8^{ème} Adjointe déléguée au cadre de vie et à la propreté



FAYÇAL LAOUAR
9^{ème} Adjoint délégué aux travaux

CONSEILLÈRES & CONSEILLERS MUNICIPAUX DÉLÉGUÉ(E)S



JOHANNE MERCHEZ
Conseillère municipale déléguée à la petite enfance



RAPHAËL VIAL
Conseiller municipal délégué à l'agenda 21, au développement durable et à la démocratie participative



CÉLINE DUROT
Conseillère municipale déléguée à l'insertion professionnelle



ANDRÉ VASSEUR
Conseiller municipal délégué à l'état-civil, aux élections et au cimetière



MAUDE LECLERCQ
Conseillère municipale déléguée à la jeunesse et au Conseil Municipal d'Enfants et de Jeunes



ALAIN PROST
Conseiller municipal délégué aux fêtes, cérémonies et aux commissions de sécurité



MICHÈLE HUC
Conseillère municipale chargée des commerçants, artisans et professions libérales



ASSI N'GUESSAN
Conseiller municipal chargé des droits de l'Homme et de la citoyenneté



ANNE-SOPHIE DUFOUR
Conseillère municipale chargée du CIPD et du pôle prévention



KARIM AYAD
Conseiller municipal chargé du jumelage et des relations internationales



NORA MELLOUL
Conseillère municipale chargée de la lutte contre les discriminations



DAMIEN KBDANI
Conseiller municipal chargé du développement numérique et des nouveaux habitants

CONSEILLÈRES & CONSEILLERS MUNICIPAUX EN CHARGE DE



MAUREEN CELET
Conseillère municipale chargée de l'accessibilité



SERGE WADOUX
Conseiller municipal chargé de l'urbanisme

RONCHIN, BLEU MARINE



THÉRÈSE LESAFFRE
Conseillère municipale



LOUIS-MARIE GANASCIA
Conseiller municipal

RONCHIN, NOTRE VILLE !



PATRICK MATTHEWS
Conseiller municipal



MICHEL BONFILS
Conseiller municipal



ALAIN GADEL
Conseiller municipal

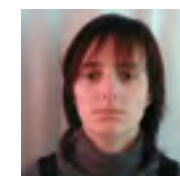
RONCHIN, A'VENIR



LOUIS-ALEXANDRE OSINSKI
Conseiller municipal



VICTORIA PARRY
Conseillère municipale



PATRICIA LEFEVRE
Conseillère municipale



JEUNESSE

Des idées, des projets, des succès !

Le Conseil Municipal d'Enfants et de Jeunes (CMEJ) répond à une volonté forte de l'équipe municipale d'encourager les citoyens de demain à s'investir dans la vie locale. Véritable espace d'expression, le CMEJ est un lieu d'apprentissage de la démocratie et de la citoyenneté.

Composé de 37 élus, le nouveau CMEJ a été installé le 19 septembre dernier en mairie de Ronchin. Chaque année, une élection est organisée au sein des établissements scolaires afin d'élire, pour une durée de 3 ans, 11 nouveaux élus issus des classes de CM1. Motivés et investis, les jeunes élus, anciens ou nouveaux, sont bien décidés à participer activement à la vie de leur commune en prônant le mieux et le bien vivre ensemble. Animés par des valeurs de solidarité et l'envie de créer du lien entre les habitants, ils se rassemblent chaque mercredi pour échanger, construire et développer de nouveaux projets.

Des actions qui ont du sens

À l'initiative des jeunes élus, de nombreux événements ont déjà eu lieu. La création d'un "Village des droits des enfants" en est un bel exemple. Grâce à l'implication de différents partenaires et d'associations ronchinoises, les élus du CMEJ ont proposé aux 250 visiteurs des stands et des animations sur des thèmes comme le droit à l'identité, à la culture, aux loisirs, ou encore à une vie saine.

La parole aux jeunes

Éden
14 ans

"Je suis au CMEJ depuis 5 ans déjà. J'y suis restée au-delà des 3 ans car ça me plaît vraiment d'être utile et d'aider ma ville. J'aime donner des idées et les voir se réaliser. Par exemple, on organise souvent des collectes pour le Sénégal. On aimerait s'y rendre et distribuer nous-mêmes les produits collectés à la population. Nous avons été reçus par M. le Maire pour parler de notre projet. L'association "Les Amis et les Parents du CMEJ" a été créée pour récolter des fonds qui nous aideront à le rendre possible".

Strine
9 ans

"J'étais curieuse de connaître le fonctionnement du CMEJ, mais aussi de la mairie. Ici, j'ai trouvé des réponses à mes questions. Je suis contente parce qu'avec le groupe, on organise des manifestations sur des sujets qui nous touchent. Mon meilleur souvenir, c'est le Téléthon. On aide les autres par nos actions".

VŒUX

Encore de grands projets pour 2015 !

Rythmée par l'intervention remarquable des musiciens du Big Band, la cérémonie des vœux à la population de Patrick Geenens, maire de Ronchin et vice-président de la Métropole Européenne de Lille, a eu lieu le dimanche 25 janvier.

Dans une salle des fêtes métamorphosée pour l'occasion et en présence de nombreuses personnalités, les élus du Conseil Municipal d'Enfants et de Jeunes ont ouvert le bal ! Heureux de participer à cet événement, ils ont présenté au public les manifestations importantes qui ont eu lieu en 2014 avant de le sensibiliser aux nombreux projets qui ponctueront l'année 2015.

Avant de formuler ses vœux à la population, Patrick Geenens a exposé les orientations et les grands projets prévus pour les années futures. Il a ensuite remis la médaille de la ville à quatre personnalités locales pour saluer leur engagement politique, associatif et sportif.



Les personnalités mises à l'honneur

Marie-Françoise Cherrier

1994-2005 : bénévole aux ateliers de la vie quotidienne et aux Restos du Cœur
2000 à aujourd'hui : adhérente puis présidente de l'association Les Tricoteuses Solidaires

2001-2014 : conseillère municipale déléguée au handicap et à l'accessibilité

Chantal Delsalle

1981-2001 : conseillère municipale pour la ville de Chérenghien

2001-2014 : conseillère municipale déléguée au jumelage à Ronchin

2014 à aujourd'hui : création de l'association Défends ta peau

Danièle Leclercq

1991 à 1995 : secrétaire de l'association Solidarité Roumanie

➔ Ce qu'il fallait retenir...

Hommage à Charlie : "Je suis fier de vivre dans un pays, la France, où la constitution me laisse libre de croire ou de ne pas croire en un principe créateur".

Rythmes scolaires : "L'équipe municipale a travaillé plus de 18 mois avec les parents d'élèves, les enseignants et les services municipaux afin de proposer la mise en place de cette réforme dans le respect de l'épanouissement des enfants et avec des activités gratuites".

Politique de la ville : "Je souhaite que les Ronchinois de la Comtesse de Ségur vivent mieux ensemble. Nous allons initier et cofinancer des projets leur permettant de sortir de leur enclavement".

Aménagement du territoire : "Il s'agit d'abord de terminer les aménagements en cours dans le Champ du Cerf. Nous avons veillé à ce que les équilibres soient préservés. L'aménagement des terrains répond à notre exigence de mixité sociale".

Agenda 21 : "La Métropole Européenne de Lille a procédé à l'acquisition de l'ancien site de la station essence, rue Lavoisier, afin de réaliser un parking paysager d'une vingtaine de places où seront stationnés les véhicules Lilas Autopartage".

Projets structurants : "Nous travaillons en 2015 sur un plan de déplacement des services de l'administration et un ambitieux projet de reboisement en milieu urbain en partenariat avec la ville de Lezennes et la Région".

2001-2014 : conseillère municipale aux commissions de sécurité des bâtiments

Boris Rodriguez

14 février 2014 : champion de France : combat de savate boxe française

17 mai : champion de France technique

1^{er} novembre : champion du monde de savate boxe française (retrouvez l'intégralité du portrait de Boris page 12).



Les Restos, une association qui a du Cœur !

Reconnue d'utilité publique, l'association les Restos du Cœur a été fondée en 1985 par Coluche. Trente ans plus tard, les bénévoles continuent à se mobiliser pour soutenir les personnes en difficulté, notamment en proposant une aide alimentaire.

Du 25 novembre au 14 mars, les 40 bénévoles du centre de distribution alimentaire de Ronchin accueillent tous les jeudis et samedis près de 200 familles. "On enregistre malheureusement chaque année de nouvelles inscriptions, regrette Marc Unal, responsable du centre ronchinois depuis 2011. Ici, on croise des familles touchées par des accidents de la vie, des travailleurs pauvres, des jeunes ne pouvant prétendre au revenu de solidarité active mais aussi des retraités vivant uniquement de leur minimum vieillesse". Prêté par la ville, le local est ouvert deux fois par semaine pour offrir aux personnes accueillies des denrées alimentaires, mais pas seulement. C'est aussi un lieu de convivialité où familles et bénévoles se retrouvent autour d'un petit déjeuner pour partager, échanger et discuter.

De la collecte à l'assiette

Les dons collectés par l'association nationale sont redistribués aux 118 antennes départementales implantées sur le territoire français. Rattaché à l'antenne de Wattrelos, le centre de distribution de Ronchin reçoit chaque semaine deux tonnes de denrées alimentaires et vit également grâce aux dons des particuliers et des commerçants locaux.

Témoignages :

"C'est vrai que ce n'est pas toujours facile d'accepter de pousser la porte des Restos du Cœur. L'important, c'est de privilégier les rapports humains. On essaie d'apporter de la bonne humeur et de la chaleur dans nos échanges. J'espère leur apporter un peu de bien-être, c'est ce qui donne un sens à mon engagement". **Françoise, bénévole**

"Je suis inscrite depuis trois ans aux Restos du Cœur. La campagne hivernale nous permet de souffler un peu et de mettre du beurre dans les épinards. On peut comme ça s'autoriser des petits extras pour faire plaisir à nos enfants". **Audrey, 33 ans**



INITIATIVE

Un jardin pas comme les autres...

Ouvert à tous, le jardin partagé et solidaire du Grand Cerf est l'une des 57 actions inscrites dans l'agenda 21 local. Il a pour but de développer la cohésion sociale et la solidarité entre les territoires et les générations.

Sur un terrain de 800m² mis à disposition par la mairie, les bénévoles de l'association les jardins partagés du Grand Cerf ont aménagé et créé un mandala de plus de 200m² obéissant aux principes de la permaculture. Les jardiniers en herbe y cultivent depuis février des produits issus d'une agriculture naturelle en nouant des liens de solidarité fondés sur l'échange et le partage d'expérience. "Cet espace insolite implanté en milieu urbain est un formidable outil de mixité et de cohésion, se réjouit Philippe Biarnaix, président de l'association en charge du projet. Réalisé collectivement, ce jardin participatif permet de gagner en autonomie alimentaire". Ce petit coin de paradis a été pensé et conçu par ses fondateurs pour fonctionner avec peu de moyens humains et financiers tout en offrant en quantité un grand éventail

de variétés. Soucieuse de sensibiliser la population aux activités durables, l'association propose des ateliers thématiques. Les élèves de l'école maternelle George Sand ont d'ailleurs déjà eu l'occasion d'y participer en construisant des nichoirs et mangeoires pour les oiseaux.

EN SAVOIR + <https://lesjardinspartagesdugrandcerf.wordpress.com/>



"Soutenues par la Métropole Européenne de Lille, les communes de Lezennes et de Ronchin se sont associées pour mettre en œuvre un projet de développement durable au niveau local. L'agenda 21 est un programme d'actions. Il a pour but de mobiliser et d'associer les acteurs du territoire dans la mise en place d'un développement qui vise à concilier la protection de l'environnement, l'évolution économique et le progrès social".



Anaïs Sabin
Chargée de mission
agenda 21

Définition :
La permaculture est un art de vivre qui s'appuie sur un principe de partage équitable basé sur le respect de la nature et des Hommes. Le but est de penser et concevoir des cultures et des lieux de vie respectueux de l'environnement et des êtres vivants en intégrant notamment le fonctionnement des écosystèmes.



RÉFECTION

La passerelle fait peau neuve !

Véritable trait d'union entre les quartiers du Grand et du Petit Ronchin, la passerelle avenue Jean Jaurès est empruntée quotidiennement par de nombreux usagers.

Exclusivement réservé à la mobilité douce, cet axe vieux de plus de 80 ans, est un raccourci bien connu des Ronchinois et un moyen pratique d'accéder aux différents quais de la gare SNCF. Financés par la Métropole Européenne de Lille (MEL), les travaux de rénovation ont duré plus de 5 mois. La structure a été entièrement consolidée et remise aux normes. Le nouveau revêtement et le marquage au sol facilitent la circulation et la cohabitation entre les différents modes de déplacement.



➔ Cimetière

La partie de l'allée principale allant de l'entrée, rue Charles Saint-Venant, jusqu'aux monuments aux morts, était particulièrement abîmée. De juillet à septembre dernier, des travaux ont été réalisés pour remplacer l'ancien revêtement par des pavés en béton. Un nouvel enrobé a également été posé entre l'entrée secondaire du cimetière et le columbarium.



➔ Piscine

Suite aux travaux de rénovation, l'espace sauna était de nouveau accessible au public début janvier. La réfection a concerné les sols, les murs, les plafonds et les douches. L'électricité a été mise aux normes. Les ampoules ont été remplacées par un éclairage à LED, beaucoup moins énergivore. Mandatée par la ville, une entreprise a profité de la vidange annuelle des deux bassins pour intervenir sur leur étanchéité.



➔ Cadre de vie

Une aire de pique-nique a été installée espace Marne Verdun, avenue de la Libération. L'installation de deux nouvelles structures complète l'aire de jeux du parc de la mairie. Les enfants peuvent en profiter à partir de 8 ans.



➔ Rénovation

La réhabilitation de la Cour Adrienne met un point final au programme de rénovation des courées ronchinoises. Désormais reliées au tout-à-l'égout grâce à la mise en place de pompes de relevage, les deux habitations sont accessibles via un chemin goudronné et éclairé. Les murets ont été reconstruits et les différents réseaux enterrés.

ACCESSIBILITÉ

Ouvert à tous !

Commerçants, artisans, prestataires de services, professions libérales... vous êtes tous concernés par l'accessibilité.

Vous êtes gestionnaire d'un établissement recevant du public ?

La loi n°2005-102 du 11 février 2005 pour l'égalité des droits et des chances, la participation et la citoyenneté des personnes handicapées exige que votre établissement réponde aux normes d'accessibilité depuis le 31 décembre 2014.

Votre établissement est accessible :

Vous devez obligatoirement adresser à la mairie avant le 1^{er} mars 2015 :
 > Une attestation sur l'honneur pour les établissements de 5^{ème} catégorie.
 > Une attestation avec pièces justificatives pour les autres établissements (attestation de bureau de contrôle, arrêté d'ouverture...).

Votre établissement n'est pas encore accessible :

Vous devez déposer un agenda d'accessibilité programmée (Ad'AP) avant le 27 septembre 2015.

EN SAVOIR +

www.accessibilite.gouv.fr

ou le centre technique municipal : 03.20.16.60.39 / technique@ville-ronchin.fr



AMÉNAGEMENT

Du nouveau pour la pause méridienne !

Durant l'été 2014, des travaux ont été réalisés pour rénover et aménager le restaurant scolaire Jean-Baptiste Clément utilisé par les élèves de l'école primaire Lacorre-Ferry.

Les enfants ont découvert à la rentrée de septembre 2014 un restaurant scolaire bien plus confortable. La pose du traitement acoustique dans la salle principale a permis de réduire considérablement les nuisances sonores. Les élèves déjeunent désormais dans un lieu calme et adapté. L'installation d'une ligne de self-service permet de servir des portions individuelles tout en responsabilisant les enfants. Afin

de respecter les normes exigées par la restauration collective, des transformations ont été effectuées pour intégrer le concept de "marche en avant". Cette pratique d'hygiène régit le transit des denrées alimentaires pour éviter tout contact entre les produits frais et les déchets. Équipée d'une nouvelle chambre froide, la cuisine a été totalement repensée pour être accessible et fonctionnelle.



Des espaces optimisés à Lacorre-Ferry

Le manque de fonctionnalité d'une partie des bâtiments du groupe scolaire Lacorre-Ferry engendrait des difficultés de circulation et de confort pour les enfants. D'importants travaux ont été menés pour faciliter et améliorer l'accueil des élèves.

En concertation avec les parents d'élèves et les professionnels encadrants, l'équipe municipale a opté pour un projet d'agrandissement et de réaménagement de l'espace. Reliée par un couloir de verre au bâtiment principal, la construction de l'extension a permis la création de deux nouvelles classes. Le dortoir a ainsi pu être déplacé dans un espace plus propice au repos des plus petits. L'ancien logement de fonction a été totalement transformé et est désormais composé d'une salle de réunion, d'une pièce de vie, de salles de cours et de locaux techniques. Le chalet installé dans la cour a été retiré pour laisser aux élèves de l'établissement un vaste espace lumineux entièrement rénové pour jouer.

Pilotés et financés par le Département du Nord, les travaux de rénovation et d'extension du collège Gernez Rieux ont été inaugurés le 26 novembre dernier. "Plus qu'un lieu d'apprentissage, les établissements scolaires constituent un repère, un facteur essentiel du lien social et la promesse d'un avenir meilleur pour nos enfants. Fréquenter un collège performant participe à leur réussite éducative", a expliqué Patrick Geenens, maire de Ronchin.



COMTESSE DE SÉGUR

Ensemble, réinventons et réinvestissons Comtesse !



Identifié comme quartier prioritaire, le périmètre de la Comtesse de Ségur entre dans le cadre de la nouvelle politique de la ville. Éducation, prévention, logement et emploi sont les axes prioritaires qui seront développés pour les 5 ans à venir.

Initiée par les pouvoirs publics, la politique de la ville vise à revaloriser les zones urbaines en difficulté et réduire les inégalités entre les territoires. Apparues dans les années 70, plusieurs mesures ont été mises en place pour résoudre les problèmes rencontrés dans les zones comportant de grands ensembles d'habitat social. Le 21 février 2014, une nouvelle loi de programmation pour la ville et la cohésion urbaine a été adoptée. Elle met au cœur du dispositif les habitants des quartiers concernés et s'appuie sur différents leviers d'action tels que le développement social, culturel et économique, l'emploi, la rénovation urbaine, l'amélioration du cadre de vie, la sécurité, la citoyenneté, la prévention de la délinquance ou encore la santé.

Ronchin, une ville entrante

L'État a identifié au niveau national des quartiers prioritaires en fonction de critères socio-démographiques. Pour la première fois, la ville de Ronchin entre dans le cadre de la politique de la ville. La commune peut ainsi bénéficier d'aides financières pour mettre en œuvre un plan d'action favorisant le mieux vivre ensemble pour les 1.400 habitants du quartier de la Comtesse de Ségur. Le périmètre réglementaire est composé des résidences Jules Romains, Marcel Scoufflaire, De Lattre de Tassigny dite "Marcel Bertrand", Comtesse de Ségur, de l'immeuble place Du Général De Gaulle dit "Condé" et de quelques habitations individuelles des rues Jean-Baptiste Lebas, Léon Blum, Mozart et Comtesse de Ségur. La Métropole Européenne de Lille anime et coordonne via l'élaboration d'un contrat de ville l'ensemble des quartiers prioritaires de son territoire pour une durée de 6 ans. Les villes, quant à elles, assurent la dimension opérationnelle de la démarche.



Les habitants au cœur du dispositif

La loi de programmation pour la ville et la cohésion urbaine prévoit de mettre les habitants au cœur de la politique de la ville en les rendant acteurs de la vie du quartier. Basé sur des principes de liberté, d'égalité, de fraternité, de laïcité et de neutralité, le **conseil citoyen** est composé d'habitants et de représentants d'associations ou de professionnels du périmètre réglementaire. Cette instance démocratique contribue à favoriser l'expression des citoyens aux côtés des acteurs institutionnels, de co-construire les actions de la politique de la ville et d'encourager les initiatives locales. Associé à l'élaboration, la mise en œuvre et l'évaluation du contrat de ville, le conseil citoyen participe à l'ensemble des étapes nécessaires à la réussite du projet.

Des priorités identifiées

En concertation avec les acteurs locaux, l'équipe municipale a déterminé les orientations prioritaires à développer, et ce jusqu'en 2020 :

- > Accompagner vers l'emploi et soutenir le développement économique.
- > Favoriser un habitat de qualité et conforter les parcours résidentiels.
- > Privilégier la socialisation des jeunes enfants pour garantir leur épanouissement et la réussite de leur scolarisation en soutenant les parcours innovants.
- > Consolider et mieux coordonner les dispositifs de sécurité et de prévention de la délinquance.
- > Soutenir les actions de prévention et de promotion de la santé pour les populations les plus fragilisées.
- > Œuvrer pour l'exercice des droits et des devoirs de chacun : citoyenneté, action sociale et lutte contre les discriminations.

Chaque thématique a été traduite par des fiches actions concrètes. La Métropole Européenne de Lille annoncera prochainement aux collectivités les enveloppes budgétaires attribuées.



DES SERVICES ET ÉQUIPEMENTS PUBLICS DE PROXIMITÉ :

- Le Centre Communal d'Action Sociale (CCAS)
- Le poste de Police Municipale
- La Ludothèque
- La Cyber-base
- Le Point Information Jeunesse (PIJ)
- Le Pôle municipal d'Accompagnement à la population (PAP)
- L'aide aux devoirs
- Le Comité Local d'Aide aux Projets (CLAP)
- La Piscine municipale

SPORT

Boris Rodriguez :

l'histoire d'une ascension fulgurante

À peine 18 ans et déjà un palmarès impressionnant... La belle aventure du jeune prodige a commencé sur les rings de l'académie de savate boxe française de Ronchin. La détermination et le courage de Boris l'ont ensuite amené à Rome en 2014 où il décroche le titre de champion du monde (catégorie moins de 56 kg.).

Comment vous êtes-vous découvert une passion pour la boxe française ?

"Quand j'étais petit, je voulais essayer le Kung-fu pour être comme les héros des séries télévisées. Mon père a préféré m'inscrire à l'âge de 7 ans à l'académie de savate boxe française de Ronchin. Au départ, je n'étais pas toujours très concentré aux entraînements. Avec l'âge et la maturité, je me suis senti de mieux en mieux sur le ring. Malgré ma timidité, j'ai pris confiance en moi et je me suis exprimé à travers la boxe. J'adore le sentiment de liberté que me procure le combat. Quand je suis seul avec moi-même, je sais que je dois faire les bons choix tactiques et techniques pour battre mon adversaire. Le club de Ronchin, c'est un peu comme une grande famille. Je dois énormément à mon entraîneur, Charly Callens".

Que représente l'année 2014 pour vous ?

"C'est une année qui restera gravée dans ma mémoire. J'ai enfin eu l'âge requis pour commencer le combat. Contrairement à l'assaut, je n'étais plus obligé de retenir mes coups. J'ai du trouver un nouveau rythme mais surtout apprendre à gérer une prise de risque différente car le KO n'est jamais très loin ! 2014, c'est surtout l'année des victoires puisque j'ai décroché les titres de champion de France en combat et en technique. Ces succès m'ont permis d'intégrer l'équipe de France. C'est à Rome que j'ai été sacré champion du monde. J'ai vécu ce moment avec beaucoup d'émotion et de fierté".

Quelles sont les valeurs que vous défendez à travers votre sport ?

"La boxe, c'est avant tout un sport où le respect de soi et de son adversaire est primordial. Pour devenir un bon boxeur, il faut de la persévérance et du travail. Ma détermination et le soutien de mes proches m'ont aidé à me dépasser et à développer ma force mentale. C'est important aussi de rester humble pour continuer à avancer".



TENNIS

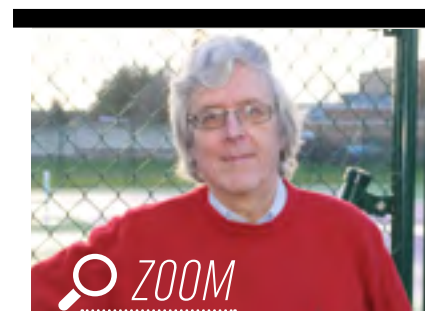
Des terrains au top !

Inaugurés le 13 septembre dernier, les deux courts extérieurs de tennis complètent la qualité des infrastructures gérées par le Tennis Club de Ronchin.

La ville de Ronchin dispose de nombreux équipements pour favoriser la pratique sportive. Véritable vecteur d'intégration sociale, le sport favorise le dépassement de soi, le partage et les échanges. Soucieux d'apporter des réponses adaptées aux besoins des associations sportives, deux courts extérieurs de tennis ont été totalement rénovés. Une dalle de vingt centimètres de béton a été coulée pour stabiliser les fondations instables en raison du sol poreux. Une résine a ensuite été posée. Les terrains répondent désormais aux normes d'accessibilité pour les personnes à mobilité réduite. Grâce aux investissements réalisés, le club peut désormais organiser de nouveaux tournois.



Frédéric Dupré, adjoint aux sports, Bernard Soudant, président du club, Marc Godefroy, conseiller général, Patrick Geenens, maire de Ronchin, Alain Rabary, maire honoraire, Michel Dechy, représentant de la Ligue des Flandres de Tennis. Financement : Conseil général du Nord, Ville de Ronchin, Réserve parlementaire de la sénatrice Marie-Christine Blandin.



ZOOM

"Depuis 2010, le Tennis Club a affirmé sa volonté d'accueillir de nouveaux publics dans un souci d'égalité et d'intégration. Cela se traduit par la mise en place d'entraînements spécifiques pour les personnes à mobilité réduite ou atteintes de troubles cognitifs. Des temps sont également dédiés aux élèves des écoles ronchinoises et pour les nouvelles activités périscolaires. Nous désirons aller encore plus loin, c'est pourquoi nous organiserons le premier tournoi handisport les 1^{er}, 2 et 3 mai prochains".

Bernard Soudant
Président du Tennis Club

EN CHIFFRE

1^{er} club

en structure de la région
Nord/Pas-de-Calais
(nombre de courts)

4^{ème} club

en nombre de licenciés
sur la région Nord/Pas-de-Calais
650 licenciés

ÉVÉNEMENT

Un automne riche

Connu, reconnu et attendu, l'Automne Culturel est un temps fort de la programmation culturelle.

Organisé conjointement par la ville de Ronchin et l'Office Ronchinois de la Culture (ORC), cet événement a regroupé, du 14 octobre au 7 décembre, plus de 15 manifestations sur le thème de la Mémoire. La 33^{ème} édition de l'Automne Culturel a rassemblé plus de 3.700 personnes autour d'expositions, de spectacles et de concerts de qualité. Onze associations ont participé activement à la réussite de ce projet en travaillant conjointement.



À vos agendas !

Du 11 au 30 mai, la ville de Ronchin organise son traditionnel Printemps des enfants

Totalement gratuit, cet événement vise à éveiller et sensibiliser le jeune public (de 3 à 12 ans) aux différentes formes d'arts.



MÉMOIRE

Se souvenir pour ne pas oublier

En parallèle des cérémonies traditionnelles, de nombreux événements ont été organisés pour célébrer la commémoration du centenaire de la guerre 14/18.

En l'absence des témoins de la Grande Guerre, aujourd'hui tous disparus, c'est désormais l'ensemble de la société française qui est dépositaire de l'héritage. Plusieurs manifestations ont eu lieu du 7 au 15 novembre dernier pour sensibiliser les différents publics au devoir de mémoire. Prêtée par l'Association des Conservateurs des Musées du Nord/Pas-de-Calais et avec le soutien de la Métropole Européenne de Lille, l'exposition "1914-1918 : Les artistes face à la guerre" a attiré un grand nombre de visiteurs. Le spectacle "L'ennemi" a interpellé le jeune public en leur racontant la vie des soldats dans les tranchées. En partenariat avec l'orchestre de Douai et les enfants

de la chorale de l'école de musique de Ronchin, l'Oratorio d'Isabelle Aboulker intitulé "1918 : l'homme qui titubait dans la guerre" a bouleversé l'assistance par la force de son récit poignant.

Les associations locales impliquées

L'association "La Mémoire de Ronchin" a réalisé pour l'occasion une exposition sur la bataille de Ronchin des 3, 4 et 5 octobre 1914. Les membres de l'association ont guidé le public à travers la découverte de plus de 230 documents expliquant l'Histoire des soldats qui ont combattu pour ralentir les assaillants. Pierre Tonnerre, président de "La Mémoire de Ronchin", a associé au projet deux associations locales. Le "Ronchin Model Club" a ainsi réalisé des maquettes sur la restitution des batailles tandis que le "Club Photo Ronchin" a exposé des clichés montrant les traces de la guerre.

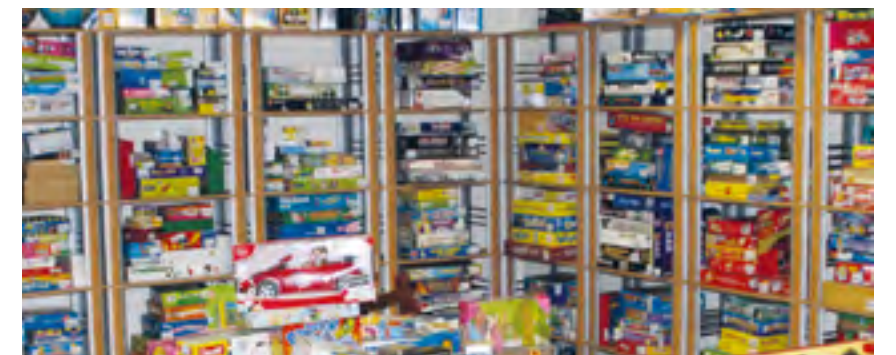


Lieu d'éveil, la ludothèque de Ronchin est un équipement culturel intergénérationnel.

Animée par une équipe dynamique et disponible, la structure de 700m² est exclusivement dédiée à l'univers des jeux de tout genre...

Véritable terrain de jeu inépuisable, la ludothèque propose en accès libre ou en location plus de 3.000 jeux. L'impressionnante collection est complétée chaque année par les dernières nouveautés. Destinée aux petits, grands, passionnés ou curieux, il y en a pour tous les goûts et toutes les envies. Les générations cohabitent et se mélangent en apprenant autrement. Des espaces adaptés aux différentes tranches d'âge sont aménagés pour favoriser l'expérimentation et les échanges. Les plus

petits évoluent dans un monde coloré en tentant de nouvelles expériences, tandis que les plus grands, sur les conseils de l'équipe encadrante, développent leurs compétences en s'amusant. Loin d'être oubliés, les jeunes et les moins jeunes peuvent se retrouver autour d'une partie de billard, se perfectionner au baby-foot ou encore s'affronter sur l'une des dernières consoles de jeux en vogue et pour les plus créatifs, de nombreux ateliers sont organisés...



À la ludothèque, on trouve :

Les jeux d'exercices (sensoriels et moteurs), les jeux symboliques (jeux de rôles et de mises en scène, production graphique...), les jeux d'assemblage (construction, montage, jeux virtuels...) et les jeux de règles (avec un code et des règles à suivre).

HORAIRE D'OUVERTURE :

Le mardi de 17h00 à 19h00
Le mercredi de 14h00 à 18h00
Le jeudi de 16h00 à 19h00
Le vendredi de 17h00 à 19h00
Le samedi de 14h00 à 18h00

Pendant les périodes de vacances scolaires : **du lundi au vendredi de 14h00 à 17h00**

Les mardi, jeudi et vendredi de 9h00 à 11h30 (**créneau dédié aux jeunes mamans et assistantes maternelles - réservations obligatoires**)

Les enfants de moins de 7 ans doivent être accompagnés.

TARIFS :

La carte d'abonnement est obligatoire (pièces à fournir : justificatif de domicile de moins de 3 mois, une photo d'identité) pour accéder à la ludothèque.

Montant de l'inscription annuelle :

Pour le premier enfant : 11,60 €
Pour le deuxième enfant : 9,40 €
Pour le troisième enfant : 7,15 €
Pour les adultes : 17,70 €
Les tarifs sont doublés pour les extérieurs.

Location des jeux pour une durée de 15 jours : 2,10 € et 5,20 € pour les jeux électroniques.

MIXITÉ SOCIALE

Des projets immobiliers sortent de terre

En 2015, l'ouverture de nouvelles résidences renforcera l'offre de logements aidés et privés sur le territoire Ronchinois.

Adoptée en 2002, la loi Solidarité et Renouvellement Urbains (SRU) impose aux communes de plus de 3.500 habitants un quota de logements locatifs sociaux supérieur à 25% du total des résidences principales. La ville de Ronchin respecte déjà depuis plusieurs années cette obligation légale. Pour garantir la mixité sociale, des programmes immobiliers sont financés par les bailleurs et les promoteurs en Prêt Locatif à Usage Social (PLUS) et en Prêt Locatif Social (PLS). Le recours à ces deux dispositifs financiers permet d'ouvrir ce type de logement aux familles à revenus moyens ou élevés.

Actuellement en construction, de nouvelles résidences seront disponibles dans le courant de l'année 2015. "Le service logement est référencé comme guichet enregistreur. Les demandes que nous inscrivons au fichier sont donc consultables par l'ensemble des bailleurs sociaux, explique Karima Mechouek du Centre Communal d'Action Sociale. Présents lors des commissions d'attribution, nous défendons les dossiers et facilitons les démarches pour les Ronchinois".

EN SAVOIR + CCAS - 03 20 96 74 00



Gérée par ICF Habitat, la résidence Louise de Bettignies composée de 53 logements a été inaugurée le 19 novembre dernier. Son ouverture a permis la fermeture des immeubles rue Lavoisier.



Des nouveaux logements en 2015

- Rue Descartes : 10 maisons (ICF Habitat) - 17 appartements, 13 maisons en béguinage, 10 en location accession et 14 en location (Habitat du Nord).
- Rue Rembrandt : 73 appartements dont 16 logements sociaux (SIA).
- Rue Roger Salengro : 18 appartements dont 5 logements sociaux (Promogim).
- Avenue Jean Jaurès : 36 appartements dont 18 logements sociaux.

Vous constatez dans votre habitat des problèmes d'humidité ou d'équipements non-conformes...

> Vous devez dans un premier temps adresser un courrier à votre bailleur ou votre propriétaire pour lui demander d'intervenir (vous pouvez en parallèle transmettre une copie de la saisine à la mairie).

> En l'absence de réponse dans un délai de trois semaines, vous pouvez contacter la police municipale pour faire constater.

> Le service logement vous accompagnera pour vos démarches.

Plafonds des ressources pour l'année 2015

Composition du foyer	Mode de financement du logement			
	PLAI (Prêt Locatif Aidé d'Intégration)	PLUS (Prêt Locatif à Usage Social)	PLS (Prêt Locatif Social)	PLI (Prêt Locatif Intermédiaire)
Catégorie 1	11.058 €	20.107 €	26.139 €	28.150 €
Catégorie 2	16.112 €	26.851 €	34.906 €	37.591 €
Catégorie 3	19.374 €	32.291 €	41.978 €	45.207 €
Catégorie 4	21.558 €	38.982 €	50.677 €	54.575 €
Catégorie 5	25.223 €	45.858 €	59.615 €	64.201 €
Catégorie 6	28.425 €	51.682 €	67.187 €	72.355 €
Par personne supplémentaire	+ 3.170 €	+ 5.765 €	+ 7.495 €	+ 8.071 €



JUMELAGE
Halle et Ronchin
fêtent 30 ans d'amitié !

Ouverte et solidaire, la ville de Ronchin développe et entretient des relations durables d'amitié avec 3 villes jumelées : Halle en Allemagne, Tarnaveni en Roumanie et Kirkby in Ashfield en Angleterre.



Apparu à la fin de la seconde guerre mondiale, le jumelage participe à la construction et au renforcement des liens entre les communes européennes. Grâce à l'implication conjointe des élus et des citoyens, les villes jumelées favorisent les échanges pluridisciplinaires tant au niveau sportif que culturel ou scolaire. Déjà 30 ans que Halle et Ronchin se sont engagées moralement pour coopérer à la naissance de projets communs. Il aura fallu quasiment deux ans de travail à l'Office de Jumelage de la Ville de Ronchin (OJVR) pour organiser le grand rassemblement du 4 octobre dernier en l'honneur de cet anniversaire. Anna Wesselmann burgermeister de Halle et Patrick Geenens maire de Ronchin ont réaffirmé leur volonté de poursuivre ce partenariat en présence d'Elisabeth Mays chairman de Kirkby in Ashfield et de Sorin Meghesan primar onorific de Tarnaveni. Accompagnées par les membres de l'OJVR, les délégations étrangères ont profité de cet événement pour découvrir les coutumes et le patrimoine local. Les chorales des différentes villes se sont rassemblées à plusieurs reprises pour chanter individuellement ou collectivement des chansons traditionnelles ou universelles. L'humanité et la chaleur des échanges ont fait de cette manifestation une réussite.

Un tremplin vers l'extérieur

Créer des passerelles entre les pays pour s'ouvrir aux autres cultures est une opportunité pour s'enrichir et découvrir d'autres façons de vivre et de penser. Beaucoup de jeunes ont envie de bouger mais ne savent pas comment s'y prendre ni même par où commencer. L'OJVR est une bonne porte d'entrée. Les membres peuvent les conseiller en s'appuyant sur les réseaux existants et l'expérience acquise.

EN SAVOIR +

Vous souhaitez rejoindre l'OJVR ou devenir famille d'accueil, faites-vous connaître :
Permanence en mairie le vendredi de 10h30 à 12h00
jumelage@ville-ronchin.fr

Expression politique

Ronchin, durable & solidaire

Le budget primitif de notre commune qui a été voté le 2 février 2015 est décisif à plusieurs égards. En effet, il est le premier du mandat, il va donc donner le ton des années à venir. Il va s'attacher à tenir les grands engagements pris lors de la campagne, un budget au service des Ronchinois et qui répond aux préoccupations exprimées par nos concitoyens.

Nous sommes à un tournant : notre commune comme toutes celles de France doit faire face à une situation sans précédent, situation contrainte directement de mesures prises tant sur le plan national que sur le plan européen. L'effort imposé par l'état aux collectivités locales aura des conséquences inquiétantes sur l'investissement public avec à la clé un effort négatif sur l'activité et l'emploi.

Le budget qui a été présenté a été élaboré dans un dialogue permanent et constructif avec l'ensemble de l'exécutif majoritaire et l'ensemble des services municipaux. Dans le contexte actuel, c'est un budget responsable. C'est celui de l'exemplarité et de la sobriété. Il maintient la qualité du service public, sans dépenses superflues, et il préserve nos capacités futures.... Toutes les pistes ont été explorées et continueront de l'être pour réduire nos dépenses et optimiser nos recettes. Il existe encore des marges de progrès pour notre ville en matière d'économies et de lutte contre les gaspillages.

Les efforts en matière de mutualisation des services et des moyens avec d'autres communes, des achats groupés ou encore concernant la sobriété énergétique doivent être poursuivis et amplifiés. Les actions de terrain et la qualité de notre service public sont les meilleurs critères de notre politique. Réduire nos dépenses et optimiser nos recettes c'est ce que traduit notre budget primitif. La situation est certes difficile mais il traduit bien notre responsabilité dans la maîtrise de nos dépenses de gestion. On ne peut que se féliciter du maintien global de l'enveloppe financière attribuée à nos associations, la priorité donnée dans les investissements du quotidien et de la proximité.

Dans le cadre de l'agenda 21 notre politique de développement durable doit concrètement dans sa transversalité contribuer à la protection du climat et de l'atmosphère, à la biodiversité des ressources, à l'épanouissement de nos concitoyens et à la cohésion sociale et à la solidarité entre les territoires et les générations. Oui la situation est difficile et parcequ'elle l'est, parce que nous avons des choix importants à faire pour l'avenir, nous avons le devoir d'associer les Ronchinois à nos réflexions. A ce titre, les nouveaux comités de quartier mis en place doivent être des instances précieuses et écoutées pour animer le débat et faire eux aussi des propositions.

Ce budget est exemplaire et sobre : il apportera à nos concitoyens ce qu'ils attendent : aucune augmentation de leurs impôts locaux et des investissements raisonnés.

Le groupe majoritaire Les élus du groupe socialiste, écolo, citoyen et personnalité.

Ronchin A'venir

Chères Ronchinoises, Chers Ronchinois c'est un plaisir de pouvoir enfin m'adresser à vous dans le bulletin municipal.

Un an s'est écoulé depuis les élections municipales. Je veux donc en premier lieu remercier les 1033 Ronchinois qui ont votés pour notre liste le 30 mars 2014. Merci pour votre confiance.

Merci aussi à tous les Ronchinois de nous avoir accordé ce second tour. C'est la première fois en 50 ans que la liste socialiste passe sous les 50%. Bien entendu je ne conteste pas la légitimité de la majorité actuelle, mais je constate que c'est une majorité bien minoritaire.

Majorité si minoritaire, qu'elle se divise déjà au sujet de la médiathèque.

Cette fameuse médiathèque, thème important du programme du Maire. C'est même le grand projet qu'il a le plus défendu, voulant laisser en héritage aux Ronchinois une « magnifique médiathèque », tel un pharaon voulant bâtir sa pyramide.

Mais le problème c'est que même si Ronchin est une ville peu endettée, ce n'est pas pour autant une ville riche. Donc il faut soit augmenter les impôts, soit se séparer d'une bonne partie du personnel municipal.

Ou alors Monsieur le Maire abandonne ses rêves de grandeur et avoue la réalité, c'est que ses amis socialistes au gouvernement, qu'il soutient tant, ont sacrifié les dotations aux communes : Ronchin devra donc se passer de sa « petite bibliothèque d'Alexandrie » à cause du président Hollande, quel ironie pour le PS Ronchinois.

Dans tous les cas, je veillerai dans l'opposition à ce que l'on ne fasse pas n'importe quoi avec votre argent. En 2015 comme en 2014 Monsieur le Maire aura une opposition combative, soucieuse des intérêts Ronchinois.

Louis-Alexandre Osinski, Victoria Parry

conseillers municipaux UMP

Ronchin bleu marine

Voilà un an que nous attendions cette « expression libre » ! **Un an d'ostracisme vis à vis du FRONT NATIONAL qui représente 1.536 voix, soit 22%.** Que dire du « vivre ensemble » dont on nous rebat les oreilles ? Pour mémoire : 3.818 voix, soit 55,18% des suffrages exprimés, ont voté CONTRE le PS ! Tout espoir nous est donc permis ...

Conc. les « affaires locales » :

A/**La future médiathèque** : comment cautionner en tel projet pharaonique qui ne nous coûterait que **6 millions d'euros** ? Peut-être qu'un **référendum** donnerait raison aux sceptiques ? Deux communes voisines en sont déjà pourvues. Pourquoi une 3^e ? Nous préférons que la commune s'occupe plutôt de notre sécurité entre autres !

B/**La crèche Câlins BB**. Nous disons **STOP aux subventions** qui deviennent une habitude. Nous dénombrons 19 employés pour 40 bébés ! Depuis 1992 cette crèche nous a déjà coûté plus d'un million ! Le C.M. a d'ailleurs demandé aux gestionnaires de justifier l'utilisation de ces subventions accordées depuis + de 20ans.

C/**Effectif municipal** : lors du dernier C.M. nous avons été interpellés quant au **ratio Ronchinois** (par nombre d'habitants) de **65,15 %** des dépenses budgétaires, soit un taux bien supérieur à la moyenne nationale qui est de 53% !

D/**Ancienne école Ste-Thérèse. Janvier 2010**, une réunion publique en présence de M.le maire et d'un sulfureux « homme d'église », nous informe l'**arrivée de 5 familles de Roms** pour 6 mois. Faisant fi de l'avis des riverains présents opposés à ce projet, le maire de l'époque le cautionne et crée un « comité de vigilance » composés de 4volontaires. 2 partisans du OUI, 2 du NON. Comme nous le pensions, ce comité n'était que de la poudre aux yeux ! Dès la 3e réunion, nous étions déclarés « persona non grata » par l' 'élu de service ! Bel exemple de démocratie ! Les choses ont un peu évolué depuis 5 ans : il n'y aurait plus que 2familles hébergées ! Le C.M. a voté la **création d'une E.R.L.** (Emplacement Réservé aux Logements). Ceci devrait permettre à la ville de «contrôler» le site. Qu'en pensent les riverains ? Beaucoup se plaignent d'une circulation très dense dans ce secteur. Une construction r. R.Salengro devrait aggraver l'intensité du trafic routier. Pourquoi ne pas aérer ce quartier au lieu d'ajouter une nouvelle construction !

E/Un projet d'aménagement d'une **friche rue Hanicotte** devrait voir le jour. Plusieurs options devraient être proposées aux riverains. La balle sera dans le camp de ces derniers sous peu.

Nous sommes le caillou dans la chaussure du PS et entendons y rester !

Thérèse LESAFFRE

therese.lesaffre@numericable.fr

Ronchin, Notre Ville !

“La démocratie, ce n'est pas la loi de la majorité, mais la protection de la minorité.”

Albert Camus

Près d'un an après les élections municipales, notre groupe, peut enfin s'adresser à tous.

Nous vous représentons dans toutes les associations, clubs, offices municipaux, comités de quartiers et bien entendu au sein du Conseil municipal.

Notre groupe a été élu avec une volonté constructive. Malgré tous nos efforts, ce n'est pas facile !..

Nous déplorons de ne pas être conviés à certaines manifestations, à des réunions importantes telles que celles concernant l'avenir du quartier de la Comtesse (placé dans le cadre du dispositif de politique de la ville).

Sous cette mandature, un manque cruel de Démocratie se fait jour !

Nous avons remarqué **une hausse importante des charges de personnel** qui passent de 9,9 M€ à 11,3€ soit plus de 6% d'augmentation correspondant à 65% des dépenses de fonctionnement contre 52% de moyenne nationale, et cela sans augmentation notable du nombre d'agents, le GVT estimé à 1,7% n'explique pas cette hausse. L'ensemble du Personnel Municipal appréciera ce bel accroissement de salaire...

Quant à la **Médiathèque : Attendre** semble le maître-mot du Maire. **“Soyez ambitieux pour la ville Mr le Maire”**. Pourtant elle serait une nouvelle dynamique créatrice d'emploi, un lieu de rencontre convivial et culturel.

Une ville où il ferait encore bon vivre avec :

Moins d'actes de délinquance. Il faut développer le concept des “Citoyens Vigilants”.

Quelques caméras, une signalisation plus adaptée serviraient mieux la sécurité.

Un réel travail de terrain avec les Comités de Quartier.

Un développement accru des commerces de proximité.

Une meilleure prise en compte du handicap.

Une aide supplémentaire à l'optimisation des logements des foyers modestes afin d'améliorer le pouvoir d'achat. Cela représenterait une ville plus humaine et plus responsable.

De l'ambition pour « Ronchin, Notre Ville ! »

Patrick MATTHEWS Alain GADEL Michel BONFILS qui a succédé à Mme **Valérie DELEU.**

Pour tout contact : www.ronchin-notreville.com

et le courriel de notre association de soutien :

ronchinnotreville@gmail.com

— À vos — AGENDAS

Jeunesse et enseignement	Événement	Vie et événement associatif, commercial et scolaire	Vie municipale et citoyenne	Culture	Mémoire	Sport	Seniors	Vie pratique
---------------------------------	------------------	--	------------------------------------	----------------	----------------	--------------	----------------	---------------------

Mars

➡ **De février au 15 juin**
Concours de nouvelles sur le thème "Rage(s)"
Participation gratuite
Rens. : 03.20.88.15.45
Org. : Maison du Grand Cerf

➡ **De février à mai**
Recrutement pour les ALSH périscolaires
Dossier à déposer avant le 8 mai 2015
Rens. : 03.20.53.46.15
Org. : Ville de Ronchin

➡ **Mercredi 4 mars à 12h15**
Visite guidée de l'Hôtel de ville de Lille
Rendez-vous place de Halle - Ronchin
Tarif : 5 €
Rens. : 03.20.16.60.48
Org. : Office Ronchinois des Aînés

➡ **Jeudi 5 mars à 11h30**
Fêtons les grands-mères : repas dansant
Tarif : 42 €
Rens. : 03.20.16.60.48
Org. : Office Ronchinois des Aînés

➡ **Vendredi 6 mars à 14h00**
Carnaval et défilé
Ludothèque
Entrée réservée aux adhérents
Rens. : 03.20.85.90.49
Org. : Ville de Ronchin

➡ **Vendredi 6 mars à 12h30**
Concert flash de l'ONL
Auditorium du Nouveau Siècle à Lille
Tarif : 8 €
Rens. : 03.20.16.60.48
Org. : Office Ronchinois des Aînés

➡ **Vendredi 6 mars à 20h30**
Théâtre : PlaquéMan
Auditorium
Tarif : 5 €
Rens. : 09.52.18.73.77
Org. : Association Les Pandas Partent

➡ **Vendredi 6 mars à 20h30**
Fin des inscriptions scolaires
Rens. : 03.20.16.60.27
Org. : Ville de Ronchin

➡ **Samedi 7 mars à 20h30**
Théâtre : PlaquéMan
Auditorium
Tarif : 5 €
Rens. : 09.52.18.73.77
Org. : Association Les Pandas Partent

➡ **Samedi 7 mars à 19h00**
Gala de catch
Salle Nio Louchart
Participation demandée : 6 €
Rens. : 03.20.62.12.62
Org. : Devil of Ring

➡ **Dimanche 8 mars à 11h00**
Conte animé : La clef des saisons
Auditorium
Tarif : 2 €
Rens. : 09.52.18.73.77
Org. : Association Les Pandas Partent

➡ **Lundi 9 mars**
Passage des encombrants

➡ **Mercredi 11 mars à 14h30**
Assemblée générale
Salle des fêtes Alfred Colin
Entrée libre
Rens. : 03.20.16.60.48
Org. : Office Ronchinois des Aînés

➡ **Jeudi 12 mars à 12h00**
Repas couscous
Tarif : 15 €
Rens. : 03.20.16.60.82
Org. : Point Infos Seniors

➡ **Vendredi 13 mars à 19h00**
Accueil des nouveaux habitants
Hôtel de Ville
Rens. : 03.20.16.60.00
Org. : Ville de Ronchin

➡ **Vendredi 13 mars à 20h00**
Soirée Jazz : David Fackeur et Thierry Fanfant
Auditorium
Tarifs : 5/9 €
Rens. : 03.20.53.80.49
Org. : Ville de Ronchin

➡ **Du 13 au 15 mars**
Tournoi super vétérans hockey
15/03 : Remise des récompenses à 14h30
Salle Coubertin
Entrée libre
Rens. : 03.20.62.12.62
Org. : Luc Ronchin Hockey Club

➡ **Samedi 14 mars à 14h30**
Visite pédestre de Lille
Tarif : 6 €
Rens. : 03.20.16.60.48
Org. : Office Ronchinois des Aînés

➡ **Samedi 14 mars**
Des Barbus et Labiche
18h30 : Les Barbus de Bartholo
20h30 : Les deux timides et La perle de la Canebière
Espace théâtral Jean Lefebvre
Tarifs : 6/4 €
Rens. : 06.52.32.92.92
Org. : Cie Bartholo

➡ **Dimanche 15 mars à 17h00**
23^{ème} atelier choral de Ronchin
Salle des fêtes Alfred Colin
Tarifs : 4/2 €
Rens. : http://evimagine.free.fr
Org. : Association Ensemble Vocal Imagine

➡ **Du 16 mars au 3 avril**
Inscriptions pour le voyage des aînés de 9h00 à 11h00
Point Infos Seniors
Tarif : 10 €
Rens. : 03.20.16.60.48
Org. : Ville de Ronchin

➡ **Lundi 16 mars à 13h00**
Après-midi cinéma réservé aux personnes à mobilité réduite
Tarif : 6,5 €
Rens. : 03.20.16.60.48
Org. : Point Infos Seniors

➡ **Mardi 17 mars à 19h00**
Réunion publique du comité de quartier du Grand Ronchin — Cité Jardins
Restaurant scolaire Brossolette
Rens. : 03.20.16.60.76
Org. : Comité de quartier du Grand Ronchin

➡ **Mercredi 18 mars à 18h30**
Réunion publique du comité de quartier du Champ du Cerf
Centre social Maison du Grand Cerf
Rens. : 03.20.16.60.76
Org. : Comité de quartier du Champ du Cerf

➡ **Mercredi 18 mars à 13h30**
Compétition 3^{ème} journée natation UNSS
Piscine
Entrée libre
Rens. : 03.20.62.12.62
Org. : Ronchin Olympique Club

➡ **Jeudi 19 mars**
Journée nationale des AFN
10h30 : rassemblement au cimetière (rue Charles St-Venant) — 10h45 : défilé aux monuments aux morts — 11h00 : stèle Beregovoy (avenue de la Libération) — 11h15 : cérémonie dans le hall de la mairie
Org. : Ville de Ronchin

➡ **Jeudi 19 mars à 13h15**
Concours de belote
Foyer Jules Vallès
Tarif : 3 €
Rens. : 03.20.16.60.82
Org. : Point Infos Seniors

➡ **Jeudi 19 mars à 18h30**
Audition de piano
Auditorium
Entrée libre
Rens. : 03.20.53.80.49
Org. : Ville de Ronchin

➡ **Vendredi 20 mars à 20h00**
"Le jazz connaît ses classiques : hommage à Janacek"
Auditorium
Tarifs : 7/4 €
Rens. : 03.20.85.28.38
Org. : Association Impromptu

➡ **Samedi 21 mars à 14h30**
Atelier créatif : création d'un bijou en wax (à partir de 18 ans)
Ludothèque
Tarifs : 30/45 € pour 4 ateliers
Rens. : 03.20.85.90.49
Org. : Ville de Ronchin

➡ **Samedi 21 mars à 17h00**
Reportage-débat découvertes: le Périgord
Auditorium
Tarifs : 6/6,5 €
Rens. : 03.20.16.60.48
Org. : Office Ronchinois des Aînés

➡ **Dimanche 22 mars de 8h00 à 18h00**
Premier tour des élections départementales

➡ **Mardi 24 mars à 15h00**
Loto musical et goûter
EHPAD
Entrée gratuite
Rens. : 03.20.16.60.82
Org. : Point Infos Seniors et EHPAD

➡ **Mercredi 25 mars à 19h00**
Réunion publique du comité de quartier du Petit Ronchin
Hôtel de ville
Rens. : 03.20.16.60.76
Org. : Comité de quartier du Petit Ronchin

➡ **Jeudi 26 mars à 12h30**
Concert flash de l'ONL
Auditorium du Nouveau Siècle à Lille
Tarif : 8 €
Rens. : 03.20.16.60.48
Org. : Office Ronchinois des Aînés

➡ **Jeudi 26 mars à 13h15**
Concours de tarot
Foyer Jules Vallès
Tarif : 3 €
Rens. : 03.20.16.60.82
Org. : Point Infos Seniors

➡ **Jeudi 26 mars à 14h00**
Théâtre : À ta santé
Maison du Grand Cerf
Entrée libre
Rens. : 03.20.88.15.45
Org. : Maison du Grand Cerf

➡ **Du 27 au 29 mars**
Moto days
1, rue Jules Verne — Ronchin
Entrée libre
Rens. : 03.28.77.87.78
Org. : Village moto

➡ **Vendredi 27 mars à 12h00**
Repas + 3 parties de bowling
Metro Bowling - Lille
Tarif : 11,35 €
Rens. : 03.20.16.60.48
Org. : Point Infos Seniors

➡ **Vendredi 27 mars à 9h00**
Tennis : challenge Lille Métropole
Entrée libre
Rens. : 03.20.62.12.62
Org. : Tennis club de Ronchin

➡ **Samedi 28 mars à 19h00**
Soirée dansante GYM J AIM 25 ans
Salle des fêtes Alfred Colin
Entrée payante (sur réservation)
Rens. : 03.20.62.12.62
Org. : GYM J AIM

➡ **Samedi 28 mars à 19h30**
Concert de chœurs dirigé par Stéphanie Lotten
Auditorium
Tarif : 5 €
Rens. : valerielotten@live.fr
Org. : Association Rêve d'Enfants

➡ **Du 28 au 29 mars**
Tir sportif - Départementaux UFOLEP
29/03 : Remise des coupes à 15h00
Stand de tir André Beaudonck
Entrée libre
Rens. : 03.20.62.12.62
Org. : Association Tir Sportif Ronchinois

➡ **Dimanche 29 mars de 8h00 à 18h00**
Deuxième tour des élections départementales

➡ **Du 30 mars au 11 avril**
Inscriptions pour les ALSH des vacances de printemps
Du lundi au jeudi de 9h30 à 12h30 et de 13h30 à 17h30
Hôtel de ville (service jeunesse)
Rens. : 03.20.16.60.18
Org. : Ville de Ronchin

Avril

➡ **Mercredi 1^{er} avril à 14h00**
Poissons et œufs de Pâques
Ludothèque
Entrée réservée aux adhérents
Rens. : 03.20.85.90.49
Org. : Ville de Ronchin

➡ **Mercredi 1^{er} avril de 14h00 à 17h30**
Manifestation sur le handicap
Salle des fêtes Alfred Colin
Entrée libre
Rens. : 03.20.16.60.43
Org. : CMEJ

➡ **3 et 4 avril à 20h30**
5 avril à 16h30
Théâtre : Mascarade
Salle des fêtes Alfred Colin
Tarifs : 6/4/3 €
Rens. : ciekaleidoskop@gmail.com
Org. : Association Kaleidoskop

➡ **Vendredi 3 avril à 18h30**
Audition cocktail
Auditorium
Entrée libre
Rens. : 03.20.53.80.49
Org. : Ville de Ronchin

➡ **Du 3 au 11 avril**
Exposition sur les Déportés
26 avril à 11h30 : Commémoration
Hôtel de ville
Org. : Ville de Ronchin

➡ **Samedi 4 avril à 15h00**
Chasse aux œufs
Maison du Grand Cerf
Tarifs : 3/4 € (inscription obligatoire)
Rens. : 03.20.88.15.45
Org. : Maison du Grand Cerf

➡ **Samedi 4 avril à 16h30**
Inauguration des jardins partagés
Maison du Grand Cerf
Entrée libre
Rens. : 03.20.16.60.08
Org. : Jardins partagés du Grand Cerf, Ville de Ronchin

➡ **Mercredi 8 avril à 18h00**
Concert du grand orchestre des enfants
Maison du Grand Cerf
Entrée libre
Rens. : 03.20.88.15.45
Org. : Maison du Grand Cerf

➡ **Jeudi 9 avril à 12h00**
Repas de Pâques
Salle Courtay
Tarif : 13 €
Rens. : 03.20.16.60.82
Org. : Point Infos Seniors

➡ **Du 10 au 12 avril**
XXI^{ème} salon de printemps
Salle des fêtes Alfred Colin
Entrée libre
Rens. : 03.20.97.09.58
Org. : Association Les Amis des Arts

➡ **10 et 11 avril à 20h30,**
12 avril à 15h30
Théâtre : Le bérêt de la tortue
Auditorium
Tarifs : 3/5 €
Rens. : 06.86.25.70.57
Org. : Cie Les M'as-tu vu & Cie

➡ **Samedi 11 avril à 20h00**
Repas dansant bonne franquette
Maison du Grand Cerf
Tarifs : 7/10 €
Rens. : 03.20.88.15.45
Org. : Maison du Grand Cerf

➡ **Vendredi 17 avril à 20h00**
Carte blanche aux élèves du 3^{ème} cycle de l'école de musique
Auditorium
Entrée libre
Rens. : 03.20.53.80.49
Org. : Ville de Ronchin

➡ **Samedi 18 avril à 14h30**
Atelier créatif : mosaïques en capsule façon seventies (à partir de 18 ans)
Ludothèque
Tarifs : 30/45 € pour 4 ateliers
Rens. : 03.20.85.90.49
Org. : Ville de Ronchin

➡ **Dimanche 19 avril à 13h30**
Compétition ROC natation
Piscine
Entrée libre
Rens. : 03.20.62.12.62
Org. : Ronchin Olympique Club

➡ **Dimanche 19 avril à 15h30**
Concert : Voyage à travers la danse
Salle des fêtes Alfred Colin
Entrée libre
Rens. : 06.78.12.89.11
Org. : Avenir Musical de Ronchin

➡ **Lundi 20 avril à 18h30**
Conseil municipal
Hôtel de ville
Org. : Ville de Ronchin

➡ **Mercredi 22 avril de 14h00 à 17h30**
Après-midi récréatif sur le thème de l'Afrique
Salle des fêtes Alfred Colin
Entrée libre
Rens. : 03.20.16.60.43
Org. : CMEJ

➡ **Mercredi 22 avril à 18h30**
Audition classe de cordes
Auditorium
Entrée libre
Rens. : 03.20.53.80.49
Org. : Ville de Ronchin

➡ **Jeudi 23 avril à 15h00**
Atelier chants avec le point info seniors
EHPAD
Entrée libre
Rens. : 03.62.14.46.00
Org. : EHPAD Geneviève et Roger Bailleul

➡ **Jeudi 23 avril à 13h15**
Concours de tarot
Foyer Jules Vallès
Tarif : 3 €
Rens. : 03.20.16.60.82
Org. : Point Infos Seniors

➡ **Vendredi 24 avril à 20h00**
Musique : soirée pop rock présentée par l'atelier : "musiques actuelles"
Salle des fêtes Alfred Colin
Entrée libre
Rens. : 03.20.53.80.49
Org. : Ville de Ronchin

➡ **Samedi 25 avril à 17h00**
Match de football
Salle Coubertin
Entrée libre
Rens. : 03.20.62.12.62
Org. : Stade olympique des sourds de Ronchin

➡ **Du 27 au 30 avril**
Séjour au Val Joly pour les 12-15 ans
Tarifs : 55/85 €
Rens. : 03.20.88.15.45
Org. : Maison du Grand Cerf

➡ **Du 27 avril au 7 mai**
ALSH des vacances de printemps
Rens. : 03.20.16.60.18
Org. : Ville de Ronchin

Mai

➡ **Du 1^{er} au 3 mai**
Tournoi de tennis handisport
Entrée libre
Rens. : 03.20.62.12.62
Org. : Tennis Club de Ronchin

➡ **Vendredi 1^{er} mai à 10h30**
Fête du travail
Cérémonie des médaillés
Salle des fêtes Alfred Colin
Org. : Ville de Ronchin

➡ **Mercredi 6 mai à 14h30**
Spectacle pour les enfants
Salle des fêtes Alfred Colin
Entrée libre
Rens. : 06.62.45.66.21
Org. : Comité des fêtes de Ronchin

➡ **Vendredi 8 mai**
Commémoration de la victoire 1945
10h30 : cimetière
11h00 : Hôtel de ville
Org. : Ville de Ronchin

➡ **Vendredi 8 mai de 8h00 à 18h00**
Marché aux fleurs
Place de la République
Org. : Comités des fêtes de Ronchin

➡ **Lundi 11 mai**
Passage des encombrants

➡ **Du 11 au 30 mai**
Printemps des enfants
Entrée libre
Rens. : 03.20.16.60.35
Org. : Ville de Ronchin

➡ **Du 11 au 18 mai**
Séjour à Madère
Rens. : 03.20.16.60.48
Org. : Office Ronchinois des Aînés

➡ **Mercredi 13 mai à 10h30**
Printemps des enfants: Spectacle
Auditorium
Entrée libre
Rens. : 03.20.16.60.35
Org. : Ville de Ronchin

➡ **Mercredi 13 mai à 14h30**
Printemps des enfants : Projection d'un film
Auditorium
Entrée libre
Rens. : 03.20.16.60.35
Org. : Ville de Ronchin

➡ **Du 16 au 17 mai**
Compétition ROC natation
Piscine
Entrée libre
Rens. : 03.20.62.12.62
Org. : Ronchin Olympique Club

➡ **Lundi 18 mai de 9h00 à 12h00 et de 14h00 à 17h00**
20 ans du point accueil Oxygène
Salle des fêtes Alfred Colin
Entrée libre
Rens. : 03.20.95.12.59
Org. : Point accueil Oxygène

➡ **Mercredi 20 mai à 10h30**
Printemps des enfants : Projection
Auditorium
Entrée libre
Rens. : 03.20.16.60.35
Org. : Ville de Ronchin

➡ **Mercredi 20 mai à 14h30**
Printemps des enfants : Concert
Salle des fêtes Alfred Colin
Entrée libre
Rens. : 03.20.16.60.35
Org. : Ville de Ronchin

➡ **Jeudi 21 mai à 13h15**
Concours de belote
Foyer Jules Vallès
Tarif : 3 €
Rens. : 03.20.16.60.82
Org. : Point Infos Seniors

➡ **Samedi 23 mai à 18h30**
Printemps des enfants : Spectacle musical de Tonymello
Auditorium
Entrée libre
Rens. : 03.20.16.60.35
Org. : Ville de Ronchin

➡ **Mercredi 27 mai de 10h30 à 17h00**
Printemps des enfants : Journée festive
Parc de la mairie
Entrée libre
Rens. : 03.20.16.60.35
Org. : Ville de Ronchin

➡ **Jeudi 28 mai à 15h00**
Atelier composition florale et goûter
EHPAD
Entrée gratuite
Rens. : 03.20.16.60.82
Org. : Point Infos Seniors et EHPAD

➡ **Jeudi 28 mai à 13h15**
Concours de tarot
Foyer Jules Vallès
Tarif : 3 €
Rens. : 03.20.16.60.82
Org. : Point Infos Seniors

➡ **Jeudi 28 mai à 18h30**
Audition de piano (musique brésilienne)
Auditorium
Entrée libre
Rens. : 03.20.53.80.49
Org. : Ville de Ronchin

➡ **Vendredi 29 mai à 18h30**
Restitution de l'atelier choral : Airs d'opéra
Auditorium
Entrée libre
Rens. : 03.20.53.80.49
Org. : Ville de Ronchin

➡ **Samedi 30 mai de 14h00 à 18h00**
Printemps des enfants :
Journée mondiale du jeu
Ludothèque
Entrée libre
Rens. : 03.20.85.90.49
Org. : Ville de Ronchin

➡ **Samedi 30 mai à 17h00**
Cérémonie pour la fête des mères et accueil des nouveaux nés
Hôtel de ville
Rens.: 03.20.16.60.00
Org. : Ville de Ronchin

➡ **Samedi 30 mai à 14h30**
Atelier créatif : chemin de table en vinyle (à partir de 18 ans)
Ludothèque
Tarifs : 30/45 € pour 4 ateliers
Rens. : 03.20.85.90.49
Org. : Ville de Ronchin

➡ **Dimanche 31 mai de 8h00 à 18h00**
Foire à la brocante (vide-grenier)
Place de la République
Tarifs : 1 € le mètre pour les Ronchinois / 3 € le mètre pour les extérieurs / 5 mètres gratuits pour les riverains
Rens. : vduforet@ville-ronchin.fr
Org. : Ville de Ronchin

➡ **Du 31 mai au 5 juin**
Semaine du développement durable
Programme à venir
Entrée libre
Rens. : 03.20.16.60.08
Org. : Ville de Ronchin

Juin

➡ **Du 1^{er} au 30 juin**
Concours de jeux d'exercices
Ludothèque
Entrée réservée aux adhérents
Rens. : 03.20.85.90.49
Org. : Ville de Ronchin

➡ **Du 2 au 9 juin**
Séjour à Corfou
Rens. : 03.20.16.60.48
Org. : Office Ronchinois des Aînés

➡ **Jeudi 4 juin à 13h15**
Concours de belote
Foyer Jules Vallès
Tarif : 3 €
Rens. : 03.20.16.60.82
Org. : Point Infos Seniors

➡ **5 et 6 juin à 20h30, 7 juin à 16h00**
Théâtre : Chez Bartholo ce soir
Espace théâtral Jean Lefebvre
Tarifs : 6/4 €
Rens. : 03.52.32.92.92
Org. : Cie Bartholo

➡ **Dimanche 7 juin à 15h30**
Musique : concert Rétina
Auditorium
Tarif : 5 €
Rens. : 03.20.52.66.21
Org. : Association La ritournelle

➡ **Du 10 juin au 11 juillet**
Tournoi open circuit rivière sport
Entrée libre
Rens. : 03.20.62.12.62
Org. : Tennis Club de Ronchin

➡ **Jeudi 11 juin**
Voyage annuel des aînés
Rens. : 03.20.16.60.82
Org. : Ville de Ronchin

➡ **20 et 21 juin**
Fête de la musique
Programme à venir
Entrée libre
Org. : Comité des fêtes et Ville de Ronchin

➡ **Lundi 22 juin à 18h30**
Conseil municipal
Hôtel de ville
Org. : Ville de Ronchin

➡ **Mardi 23 juin à 17h30**
10 ans du Relais des Assistantes Maternelles. Exposition
Relais des assistantes maternelles
Rens.: 03.20.57.09.54
Org. : Ville de Ronchin

➡ **Mardi 23 juin à 19h30**
Comédie musicale ALSH périscolaire
Lacorre-Ferry
Salle des fêtes Alfred Colin
Rens.: 03.20.16.60.18
Org. : Ville de Ronchin

➡ **Mercredi 24 juin à 15h00**
Fête de fin d'année et journée porte ouverte
Événement réservé aux parents des enfants inscrits
Multi-accueil "Le Petit Poucet"
Rens. : 03.20.53.21.61
Org. : Ville de Ronchin

➡ **Mercredi 24 juin à 18h00**
Réunion d'information "séjours de vacances"
Hôtel de ville
Rens. : 03.20.16.60.18
Org. : Ville de Ronchin

➡ **Jeudi 25 juin à 13h15**
Concours de tarot
Foyer Jules Vallès
Tarif : 3 €
Rens. : 03.20.16.60.82
Org. : Point Infos Seniors

➡ **Samedi 27 juin à 14h30**
Atelier créatif : objet façon Tie and Dye en peinture (à partir de 18 ans)
Ludothèque
Tarifs : 30/45 € pour 4 ateliers
Rens. : 03.20.85.90.49
Org. : Ville de Ronchin

Fêtes d'écoles

30 mai :
➤ **Albert Samain**

6 juin :
➤ **Charles Perrault**
➤ **Georges Sand**
➤ **Marceline Desbordes Valmore**

13 juin:
➤ **Pierre Brossolette**
➤ **René Coty**

20 juin :
➤ **Jean Moulin**

27 juin:
➤ **Jules Ferry**
➤ **Suzanne Lacorre**
➤ **Pauline Kergomard**
➤ **Guy Mollet**

28 juin :
➤ **Notre Dame de Lourdes**

NAISSANCES

Bienvenue à...

ABDESELAN HAMED Nour
AUBIN Kayna
AVADANEI Maria
AZOUAGH Maryam
BAHLOUL Sara
BALLIEU Zoé
BATTEUR Basile
BDEQUI Zakarya
BENBAHOULI Nehim
BENYAHIA Sunna
BEREAU Lucas
BOCQUET Lenny
BOCQUET Baptiste
BODJONA Léna
BOREL Lucie
BOSSUYT Raphaël
BOUDHAR Eydan
BOULOGNE Antonio
BOURSIN MANSION Ilana
BOUTCHICH Hafsa
BRANQUE Elsa
BRESLER Silas
BROEDERS Léo
BURNY Méline
CAMBONI Sasha
CANFIN Kyle
CATTELOIN Céos
CAUCHY William
CAUDRELIER Agathe
CAUDRELIER Lubin
CHAPOUTIER BRIQUET Lucien
CHARIF Ayoub
CHOWDHURY Sintia
CIPOLLA Alessia
CUREAU VANHECKE Elouwann
DAUSSE Calice
DEBUICHE Jade
DEHORS Maëlyana
DELBECQ Antoine
DELEDICQ Arthur
DELIER DEMANNE Matélyo
DELOBEL Marion
DELPORTE Elna
DEMARQUE Salomé
DENIS Sacha
DENOLF Cassie
DEROUICH Nina

État civil

De septembre 2014 à janvier 2015

NIZAMY Abbas
NONET Mathilde
NYAMALONJI WABIJIMINA
John-Emmanuel
NZOTCHA Marc-Aurel
OUBELAID Abdoullah
OUFFA Imène
OUJDI Sofya
OULD-DJELLOUL Leya
PERSIAUX Baptiste
PETERS Matthew
PHILIPPE Valentin
PICQUET Allonzo
POLET Léléo
RANJON Manon
RIVA LEFEBVRE Cléopée
ROULEAU Tess
ROUSSEL Hanaé
ROUSSEL Lyna
ROUVILLE Valentin
SAINGIER Maël
SOUCHET Raphaël
SURIRAY Thibaut
TABARNOUST Ismaël
TALBI Celine
TOUMI Mohamed
UFLONT Jade
VANDENBERGHE Louka
VANHAUTE Emma
VANHOUCCK Léonie
VANISCOTTE REMPLIEWICZ Ernest
VERGIN Lily
VERHILLE SAMPERS Adèle
VILLAIN Léo
WILLEM Lise
WOESTELANDT Alice

et DHOISNE Laura
KONIECZKOWICZ Damien
et HERBAUT Guy
LEJUSTE Anne-Claire
et MACHUT Olivier
MOUHEB Mohammed
et BRAÏK Farida
THIRION Dimitri
et HEESSEN Elodie
TISON Yannick et BOURÉ Cindy
et BRAIK Mériamme

♥ *NOCES D'OR*
nos félicitations à...

LECLERCQ — MASSIN
Daniel et Danièle

PARRAINAGES RÉPUBLICAINS

ANTELME Aliocha
BONNIERE Liam
CARITI LHERMITE Sophie
DE METS Pierrck
DE METS Maëlle
ROYER Jade
SULMON BARATTE Malicia
VANDERCRYSSEN Cheun

DÉCÈS
nos sincères
condoléances aux
familles et amis
de...

ALLARD Suzanne
BASSANI Roberto
BIGOTTE Roger
BOUCHERY Maurice
BRECKPOT Jean-Louis
CARABIN Jean
D'HAESE Lucien
D'HALLUIN Denise
DE ROODT Denise

DECOUYÈRE Nicole
DELBARRE Jean
DELECOURT Thérèse
DUBOIS Catherine
DUFOSSÉ Yvon
DUTHOIT Yvette
FABRE Jocelyne
FAGOT Renée
FARASSE Gérard
FAVRE Jean
GBAGUIDI Emmanuel
GODIN Marie-Thérèse
GRINCOURT Georges
HÉRAS Marcelle
JAUBERT Marie
KESTELOOT Patricia
KOSTANIAK Alain
L'Horloge Gontrand
LANGLET Andrée
LEBLANC Françoise
LEGRAND Odile
LEIGNEL Lucette
LESCHAEVE Michel
LEULIET Jeannine
MARQUETTE Denise
MAYER Serge
MICHEL Sylvain
MIGUET Jeannine
POUCHOULIN Mireille
PRANGÈRE Pierre
RAMAUT Michel
RAPAILLE Yvette
RIGAUX Germaine
ROMAN RUCHAUD Ulysse
ROSAR Adrienne
RUCART Marie-Paule
SÉNICOURT Alain
SINSOILLIER Jean
TIZAOUI Tahar
VANBRABANT Maria
VANDEKERCKOVE Marianne
VERTAEVEL Marcel
VRANKOVIC Slavko
WARTELLE Yvette
WILKIN Micheline

ACCARD Samson
et WALLART Céline
AFRAS Malik
et MEHÀLIA Aurélie
DECOSTER Jérémy
et MONTAGNE Elodie
GERME Jérémy

Côté Particuliers
Immobilier à frais réduits

ACHAT - VENTE - LOCATION
ESTIMATION GRATUITE

718 Avenue Jean Jaurès - 59790 Ronchin - Tél. : 03 20 90 83 33

www.ronchin.coteparticuliers.com



LES COMPAGNONS DE CHERENG



153, rue Anatole France
B.P. 12
59790 RONCHIN

**A votre service
depuis 1992**

Devis gratuit
Garantie décennale

03 20 86 09 48

Fax 03 20 85 26 96
www.compagnons.fr



Couverture Tuiles - Etanchéité
Bac Acier Isolant
Zinguerie - Chéneaux - Gouttières
Habillage en aluminium laqué ou PVC
Pose de Velux



Votre publicité dans le magazine



C
utile

Contactez Michèle Pierini
Tél. 03 20 68 92 98

999, avenue de la République
59700 Marcq-en-Barœul
cutile@nordnet.fr