

COMPTES ADMINISTRATIFS

2023



COMPTE ADMINISTRATIF 2023

Résultats de l'exercice

<u>FONCTIONNEMENT</u>	<u>INVESTISSEMENT</u>
DÉPENSES : 18 949 K€	DÉPENSES : 4 533K€
RECETTES : 19 925 K€	RECETTES : 2 166K€
EXCÉDENT DE L'EXERCICE : 976 K€	DÉFICIT DE L'EXERCICE : 2 367 K€

Aux résultats des opérations de l'exercice 2023 sont ajoutés les résultats reportés des exercices précédents.

Ces excédents permettent de dégager un résultat positif sur l'exercice 2023 et d'assurer la sécurité financière de la collectivité.

COMPTE ADMINISTRATIF 2023

Résultats de clôture

(avec reprise des résultats reportés + part affectée à l'investissement)

<u>FONCTIONNEMENT</u>	<u>INVESTISSEMENT</u>
DÉPENSES : 18 949K€	DÉPENSES : 4 533 K€
RECETTES : 24 252K€	RECETTES : 5 029 K€
EXCÉDENT DE CLÔTURE : 5 303 K€	EXCÉDENT DE CLÔTURE : 496 K€

SECTION DE FONCTIONNEMENT

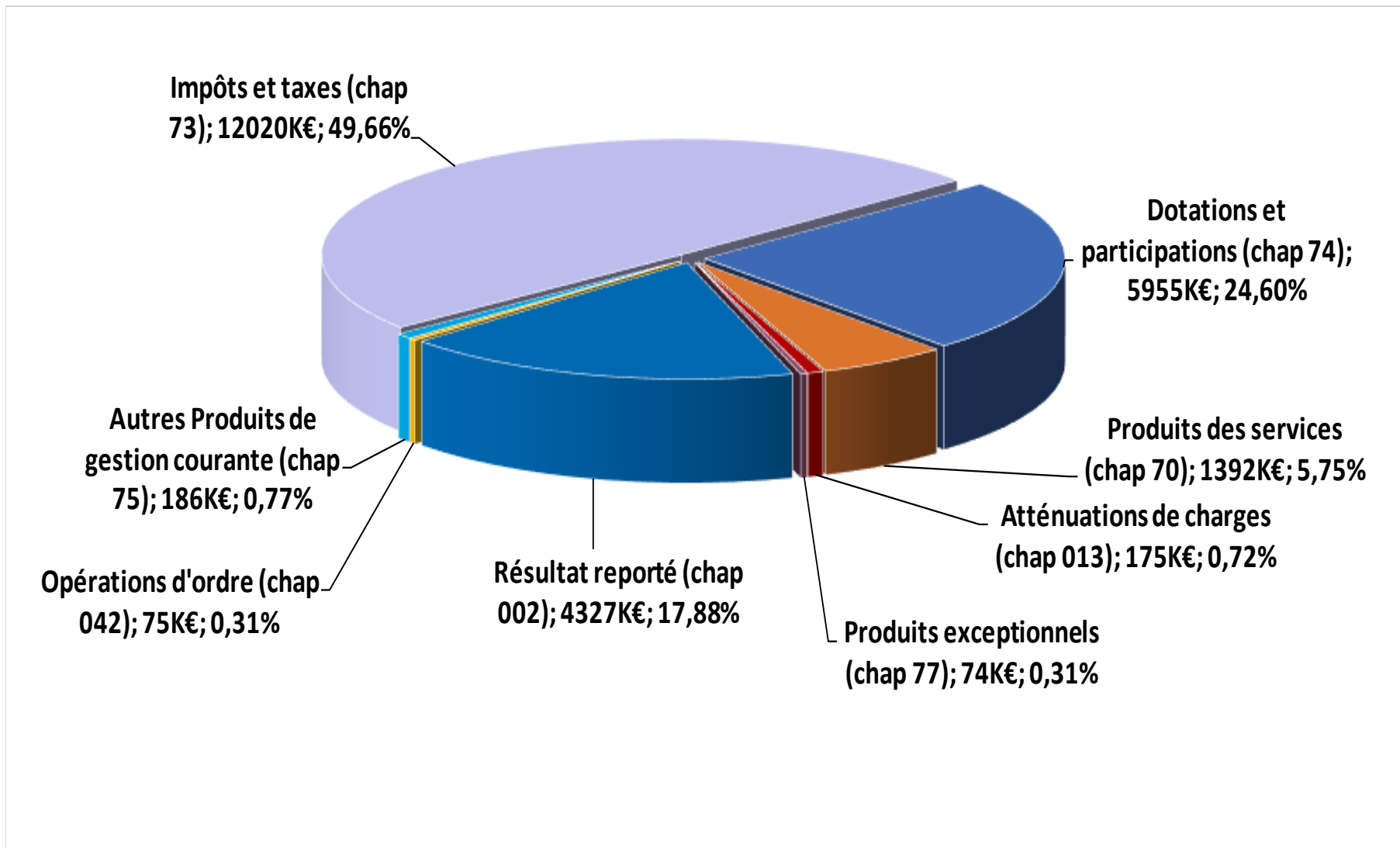
RECETTES DE FONCTIONNEMENT

(avec résultats reportés)

FONCTIONNEMENT	CA 2022	CA 2022/2023	CA 2023
Recettes	23 008 K€	5,41 %	24 252 K€
<u>Dont :</u>			
Impôts et taxes	11 448 K€	5,01 %	12 021 K€
Dotations et participations	6 249 K€	-4,70 %	5 955 K€
Produits des services	1 444 K€	-3,60 %	1 392 K€

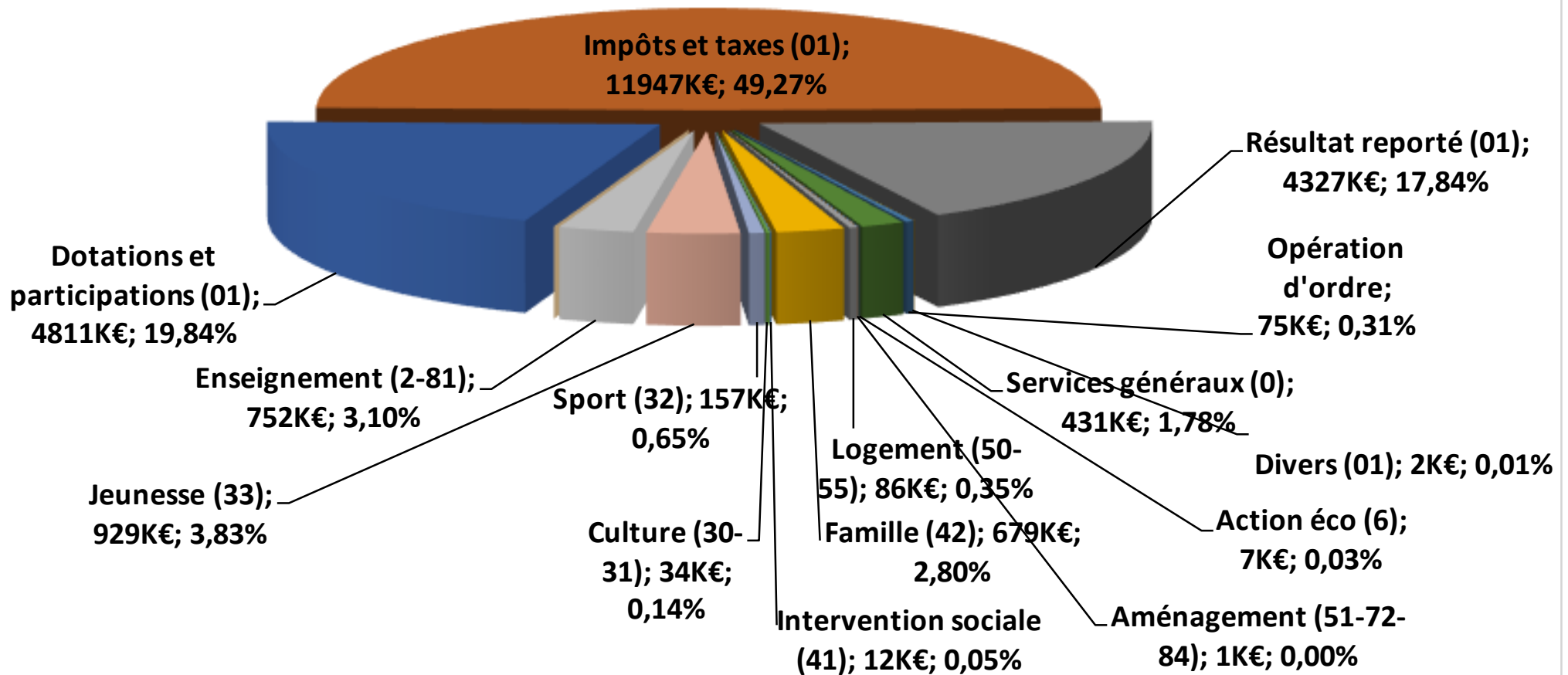
RECETTES DE FONCTIONNEMENT

(Présentation par chapitre)



RECETTES DE FONCTIONNEMENT

(Présentation par fonction)



La présentation par fonction permet de mettre en lumière que les impôts et taxes, les dotations et participations de l'État ou d'autres entités, et le résultat reporté représentent 87 % des recettes de fonctionnement.

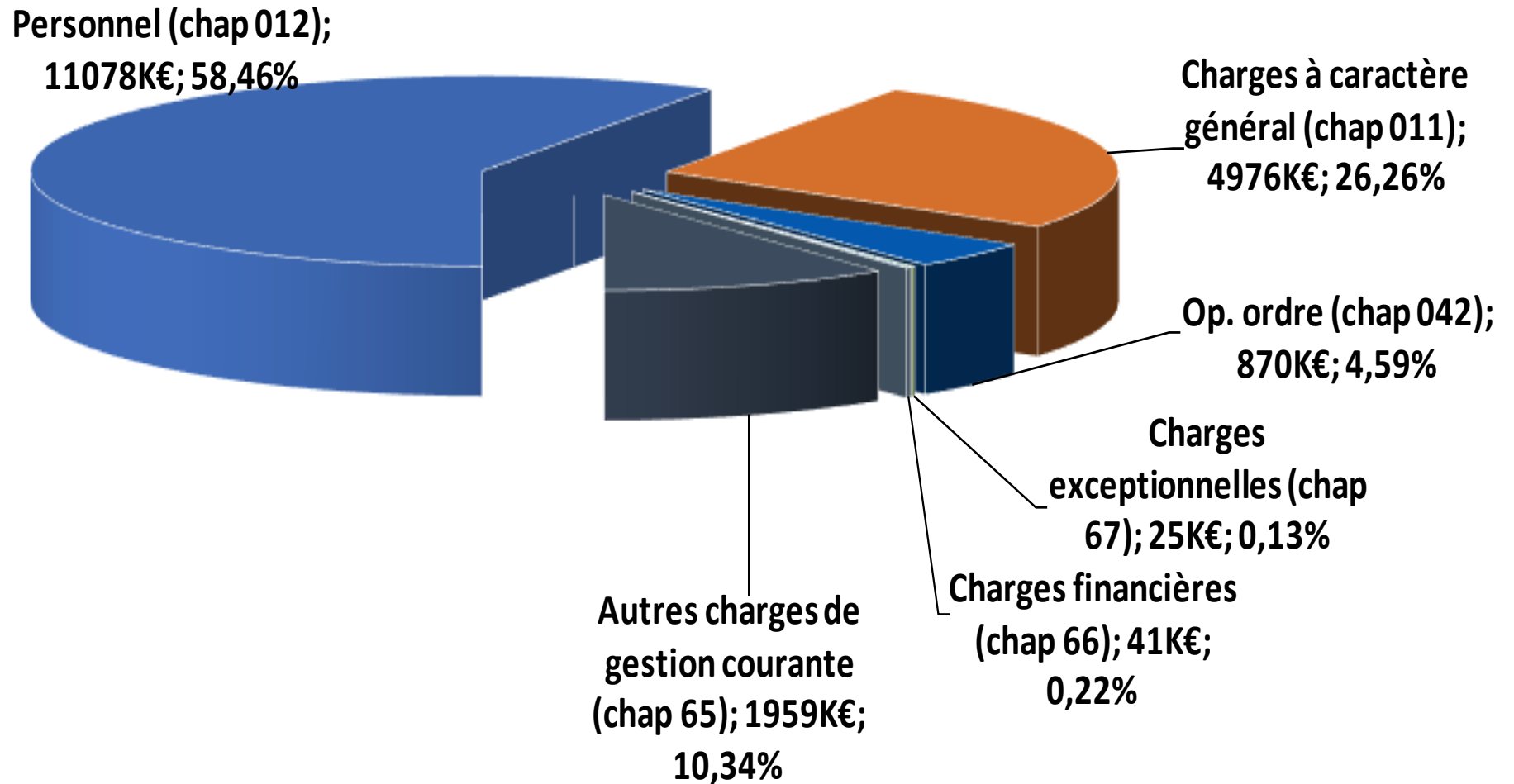
On remarque que la fonction jeunesse représente 4 % des recettes (subventions CAF, produit des services périscolaires), la fonction enseignement 3 % (repas scolaires), et la fonction famille 3 % également (subventions CAF petite enfance notamment).

DÉPENSES DE FONCTIONNEMENT (avec résultats reportés)

FONCTIONNEMENT	CA 2022	CA 2022/2023	CA 2023
Dépenses	18 681K€	1,4 %	18 949 K€
<u>Dont :</u>			
Intérêts de la dette (chap 66)	53 K€	- 22,7 %	41 K€
Personnel (chap 012)	10 895 K€	1,7 %	11 078 K€
Fonctionnement général (chap 011)	4 926 K€	1 %	4 976 K€
Autres charges courantes (assos...) (chap 65)	1 859 K€	5,4 %	1 959 K€

DÉPENSES DE FONCTIONNEMENT

Présentation par chapitre

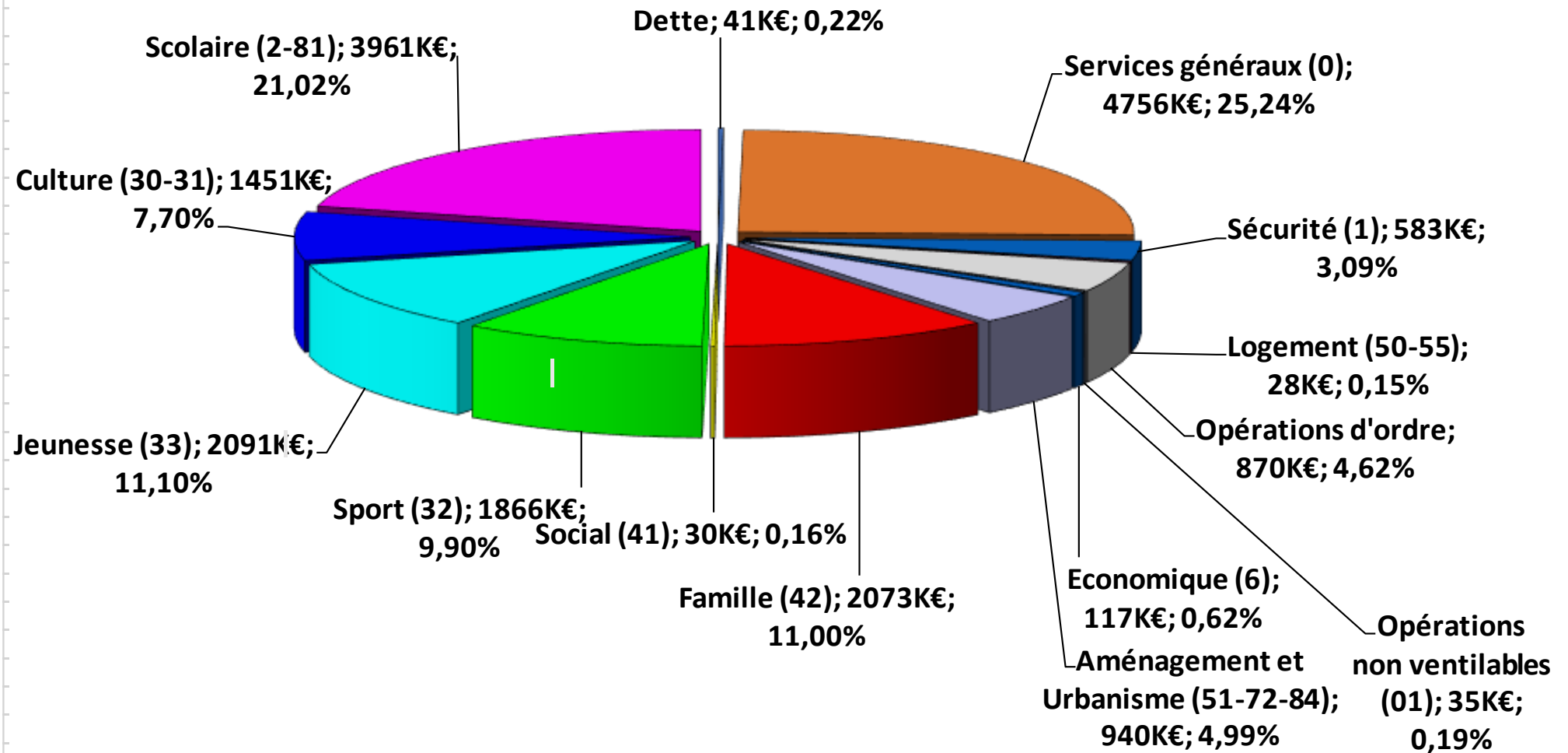


Malgré l'inflation de l'année 2023 qui a notamment eu un impact sur le coût des énergies et des denrées alimentaires, les dépenses de fonctionnement sont maîtrisées.

Il est à noter que les intérêts de la dette sont en net recul du fait du remboursement d'une partie des emprunts antérieurs.

DÉPENSES DE FONCTIONNEMENT

Présentation par fonction



Le découpage par fonction permet une lecture par domaines de destination.

Fonction 0 : Services généraux

Fonction 1 : Sécurité

Fonction 2 : Enseignement

Fonction 3 : Culture, vie sociale, jeunesse, sports et loisirs

Fonction 4 : Santé et action sociale

Fonction 5 : Aménagement

Fonction 6 : Action économique

Fonction 7 : Environnement

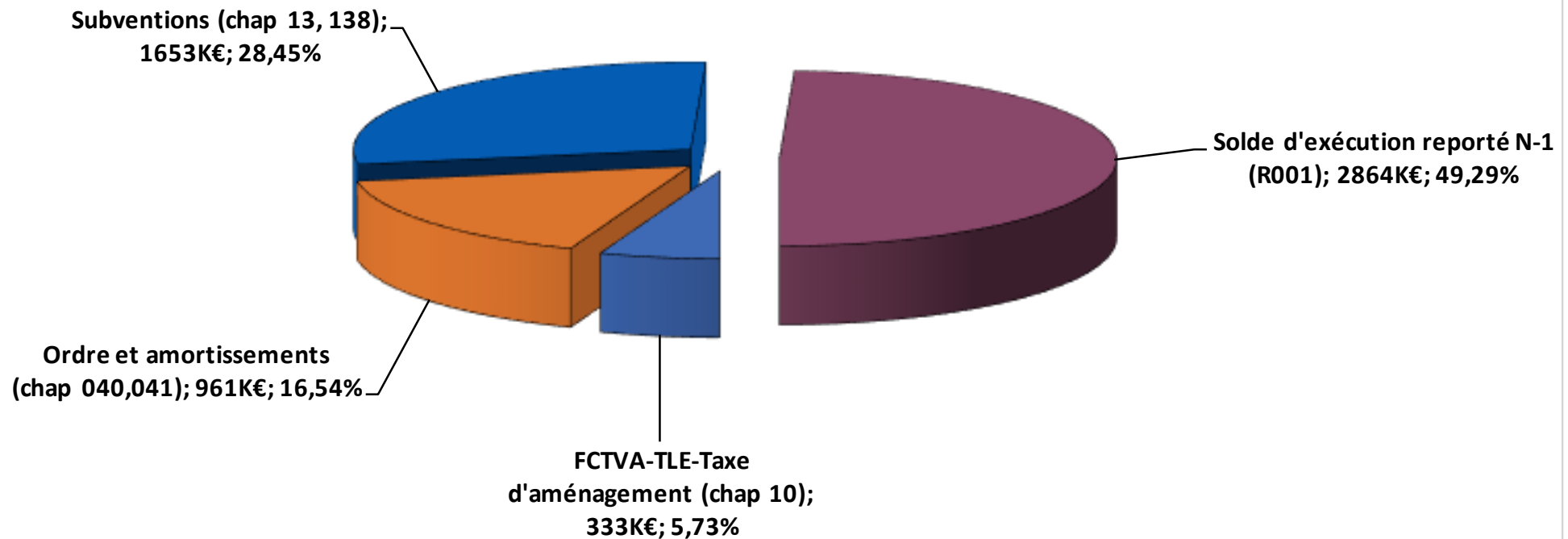
Fonction 8 : Transports.

SECTION D'INVESTISSEMENT

INVESTISSEMENT 2023 (restes à réaliser inclus)

DÉPENSES		RECETTES	
Remboursement du capital de la dette	470 K€	Autres recettes (FCTVA, TLE, subventions, cessions)	1 195 K€
Investissements	3 870K€		
Opérations d'ordre (040 - 041)	166 K€	Opérations d'ordre (040 - 041)	961 K€
Opérations pour compte de tiers	27 K€	Opérations pour compte de tiers	10 K€
TOTAL	4 533 K€	TOTAL	2 166 K€

RECETTES D'INVESTISSEMENT (hors restes à réaliser)

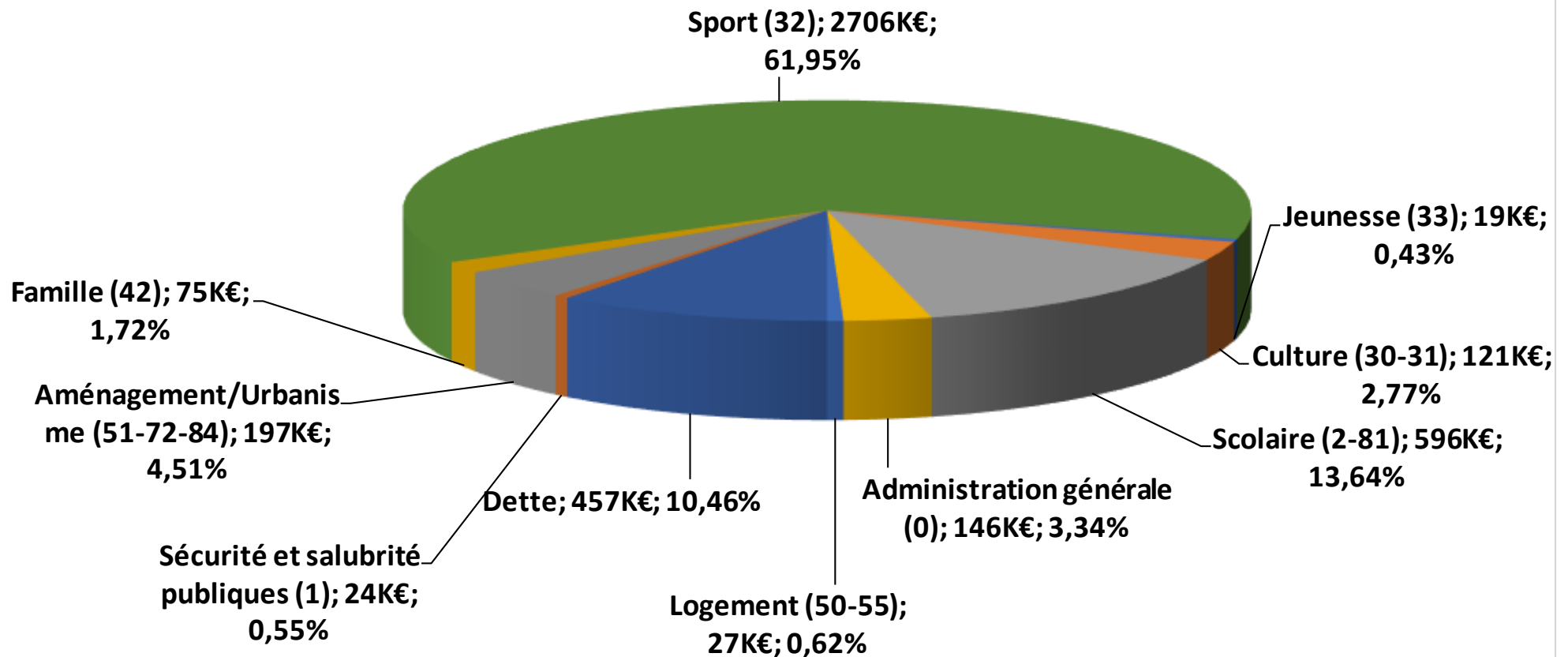


Le solde d'exécution reporté correspond au résultat excédentaire des années antérieures dans la section d'investissement.

Cet excédent permet d'autofinancer pour partie les investissements futurs.

DÉPENSES D'INVESTISSEMENT

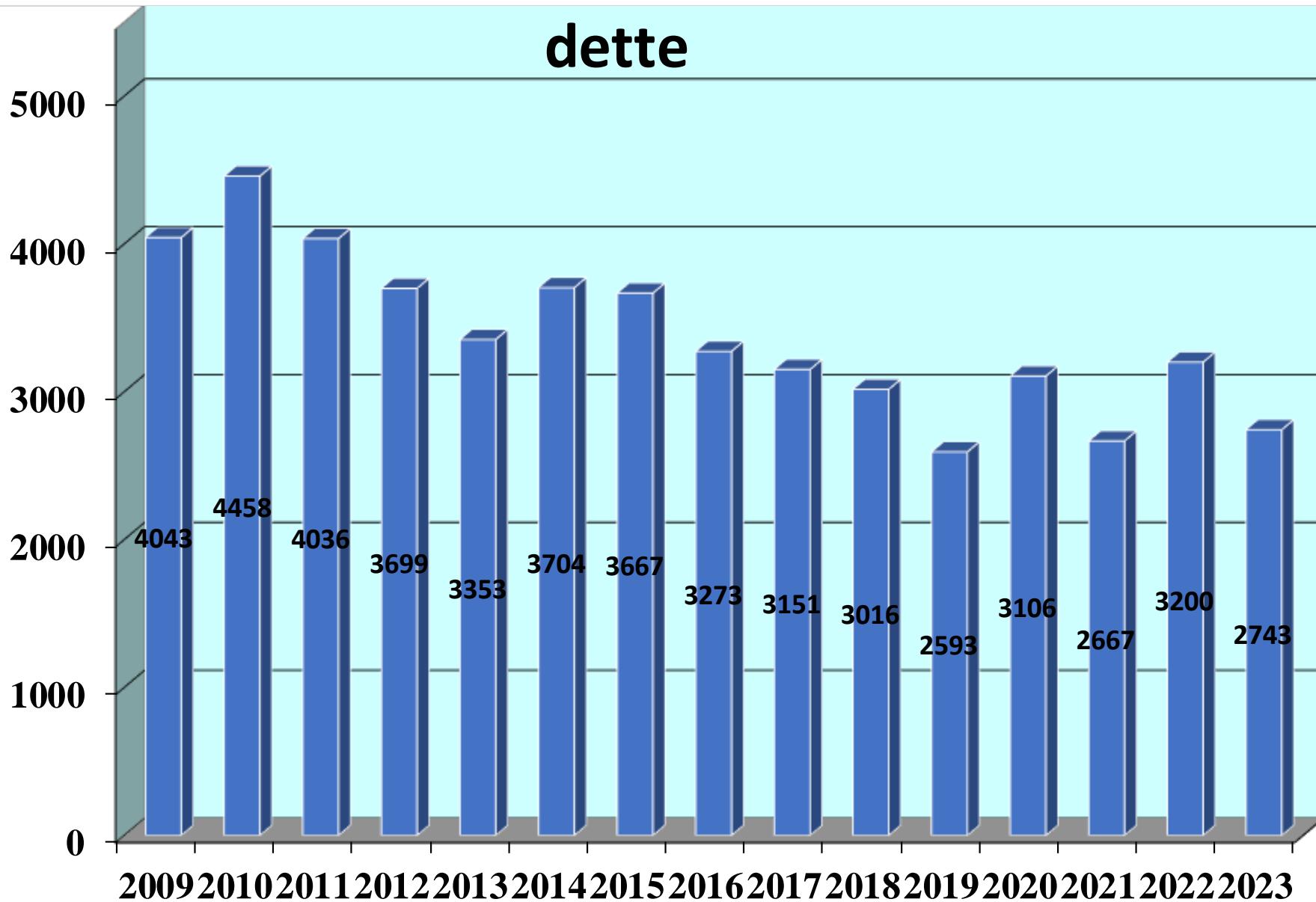
(dépenses réelles hors restes à réaliser et résultat reporté)



C'est dans le domaine du sport (fonction 32) qu'il y a eu le plus d'investissements en 2023 avec les travaux de rénovation et d'amélioration du réseau d'eau de la piscine, et les travaux sur la halle de tennis.

La fonction scolaire (2) représente 14 % des dépenses d'investissement car de nombreux travaux ont également été réalisés dans les écoles.

STOCK DE DETTE AU 31 DÉCEMBRE 2023 (capital restant dû – sans les intérêts)



RATIOS DU COMPTE ADMINISTRATIF

	Ronchin CA 2023	Moyennes nationales Strate 10 000-20 000 hab*
Dépenses réelles de fonctionnement/population	948,50	1277
Produits des impositions directes/population	464,64	597
Recettes réelles de fonctionnement/population	1041,40	1410
Dépenses d'équipement brutes/population	193,61	361
Encours de la dette/population	143,89	800
Dotation globale de fonctionnement/population	230,10	176
Dépenses de personnel/Dépenses réelles de fonctionnement	61,28 %	57,83 %

* données DGCL

RATIOS DU COMPTE ADMINISTRATIF

	Ronchin CA 2023	Moyennes nationales Strate 10 000-20 000 hab*
Dépenses de fonctionnement + capital dette/ Recettes réelles de fonctionnement	93,38 %	96,06 %
Dépenses d'équipement brut/ Recettes réelles de fonctionnement	18,59 %	10,06 %
Encours de la dette au 31 décembre 2023/ Recettes réelles de fonctionnement	13,82 %	16,26 %
Encours de la dette au 31 décembre 2023 (stock de la dette)	2 743 K€	Non communiqué
* données DGCL		

DEPENSES D'INVESTISSEMENT

IMPUTATION	LIBELLE	EMIS	RAR
chapitre D 040	Opé. d'ordre de transferts entre sections	74 935,73	
chapitre D 041	Opérations patrimoniales	91 061,28	
chapitre D 16	Emprunts et dettes assimilées	470 468,25	
chapitre 13	Subventions d'investissement	179 180,60	
chapitre D 20	Immobilisations incorporelles	147 091,30	253 832,99
chapitre D 204	Subventions d'équipements versées	,00	
chapitre D 21	Immobilisations corporelles	3 543 361,77	480 620,47
chapitre D 23	Immobilisations en cours	,00	,00
chapitre D 45	Opérations pour comptes de tiers	26 544,74	1 440,00
Total des dépenses d'investissement		4 532 643,67	735 893,46

RECETTES D'INVESTISSEMENT

IMPUTATION	LIBELLE	EMIS	RAR
chapitre R 040	Opé. d'ordre de transferts entre sections	869 927,40	
chapitre R 041	Opérations patrimoniales	91 061,28	
chapitre R 10	Dotations, fonds divers et réserves	333 338,48	
chapitre 1068	Excédent de fonctionnement capitalisé	,00	
chapitre R 13	Subventions d'investissement	690 810,30	777 372,44
chapitre R 16	Emprunts et dettes assimilées	15 349,37	1 624,40
chapitre D 23	Immobilisations en cours	,00	
chapitre 138	Autre subvent. Invest. Non transf.	155 809,70	29 214,03
Chapitre 45...	Opérations pour compte de tiers	9 505,10	,00
Total des recettes d'investissement		2 165 801,63	808 210,87

DEPENSES DE FONCTIONNEMENT

IMPUTATION	LIBELLE	EMIS
chapitre D 011	Charges à caractère général	4 975 864,91
chapitre D 012	Charges de personnel et frais assimilés	11 078 249,20
chapitre D 042	Opé. d'ordre de transferts entre sections	869 927,40
chapitre D 65	Autres charges de gestion courante	1 958 531,06
chapitre D 66	Charges financières	41 296,96
chapitre D 67	Charges exceptionnelles	25 382,54
chapitre D 68	Dotations aux amortissements et aux provisions	,00
Total des dépenses de fonctionnement		18 949 252,07

RECETTES DE FONCTIONNEMENT

IMPUTATION	LIBELLE	EMIS
chapitre R 013	Atténuations de charges	175 930,58
chapitre R 042	Opé. d'ordre de transferts entre sections	74 935,73
chapitre R 70	Produits des services, du domaine et ventes diverses	1 392 269,19
chapitre R 73	Impôts et taxes	12 020 835,49
chapitre R 74	Dotations, subventions et participations	5 955 100,07
chapitre R 75	Autres produits de gestion courante	185 954,79
chapitre R 77	Produits exceptionnels	74 480,67
chapitre R 78	Reprises aux amortissements, dépréciations, provisions	45 603,71
Total des recettes de fonctionnement		19 925 110,23

08 AVRIL 2024

Budget Climatique - RAPPORT



A bar chart with three bars in shades of blue. The x-axis is labeled with Jan, Feb, and Mar. The y-axis ranges from 0 to 450.

	Feb	Mar	Apr	May	Jun	Jul	Aug	Sep
265,554	314,500	254,610	330,156	341,564	344,102	355,410	370,000	380,000
167,255	240,553	271,497	230,337	223,144	265,554	269,015	270,000	270,000
10,200	10,200	10,200	10,200	10,200	10,200	10,200	10,200	10,200
800	800	800	800	800	800	800	800	800
178,255	251,553	282,497	241,337	234,144	276,554	280,015	285,000	285,000
87,299	62,947	-27,887	88,819	107,420	67,548	75,395	85,000	85,000
32.87%	20.01%	-10.95%	26.90%	31.45%	19.63%	21.21%	22.90%	22.90%
24,000	24,000	24,000	24,000	24,000	24,000	24,000	24,000	24,000
6,000	6,000	6,000	6,000	6,000	6,000	6,000	6,000	6,000
1,500	3,500	3,500	3,500	3,500	3,500	3,500	3,500	3,500
500	1,550	3,500	6,400	3,500	6,000	24,000	24,000	24,000
0	0	6,400	3,500	6,000	24,000	24,000	24,000	24,000
0	0	0	3,500	3,500	6,000	6,000	6,000	6,000
0	0	0	3,500	3,500	6,000	6,000	6,000	6,000

2021 première mise en œuvre

Le 13 Octobre 2020, le Conseil Municipal, a déclaré, à l'unanimité, la commune en urgence climatique.

La municipalité ne souhaite pas inscrire la résilience dans le budget mais adapter le budget à la résilience des territoires.

Le budget climatique émane de ce vœux.

L'objectif de cet outil est de venir enrichir les éléments financiers par une étude des **travaux et achats relevant de la section d'investissement sous le prisme climatique.**

Dynamique interne sur les enjeux du climat et analyse des impacts des projets sur l'environnement :

L'évaluation climatique des dépenses constitue un outil d'aide à la décision.

Méthode d'évaluation initiale

Les critères d'analyse sont les suivants :

- l'atténuation du changement climatique

- l'adaptation au changement climatique

- l'amélioration de la qualité de l'air

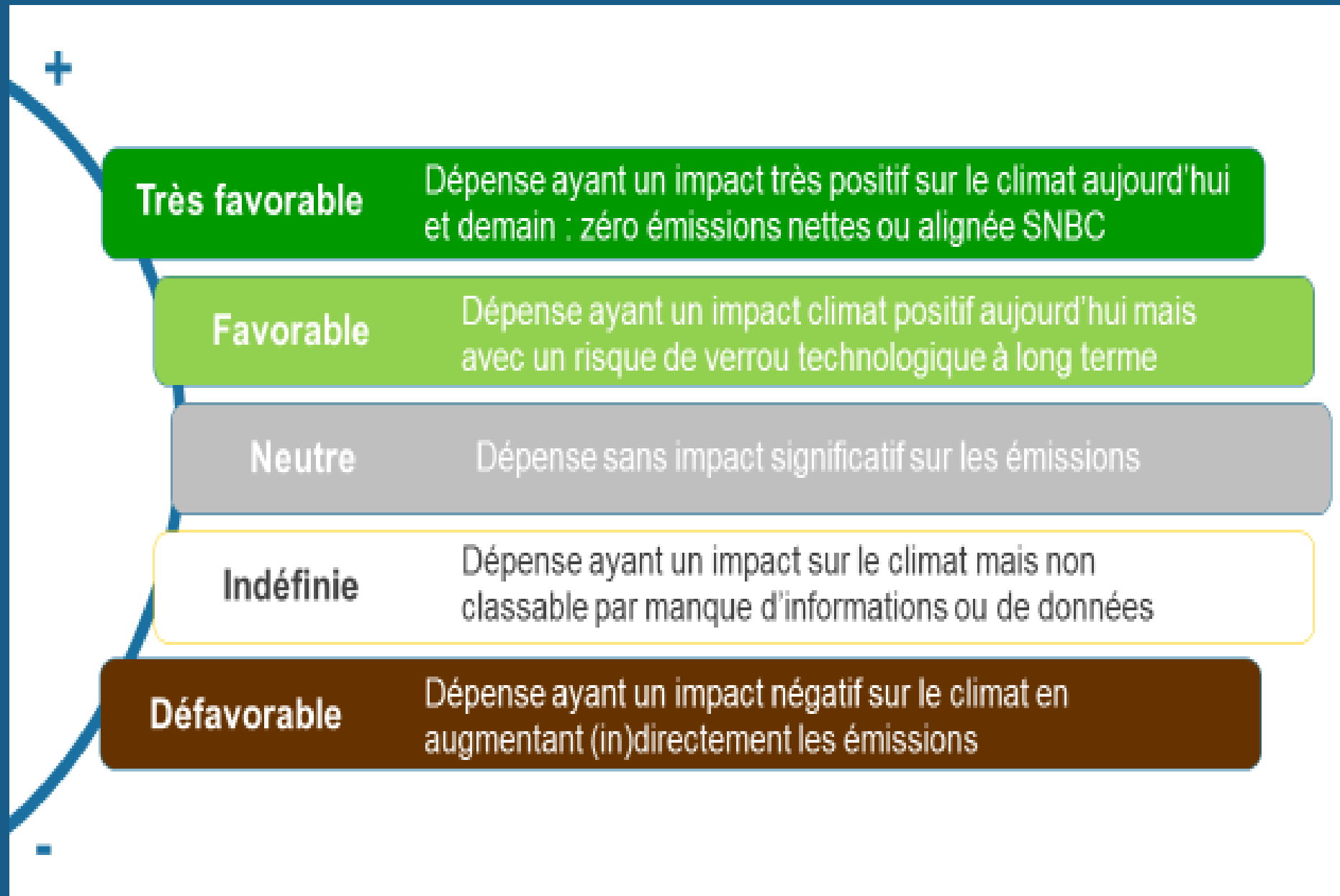
Suite à ce premier retour d'expérience, la collectivité a fait évoluer la méthodologie pour suivre celle du collectif i4CE, utilisée également par la MEL.

Désormais la classification se dresse en 5 catégories.

En 2023, l'analyse se recentre sur l'impact des projets sur les gaz à effet de serre.

En parallèle, la commune porte des actions sur divers axes environnementaux : biodiversité, gestion de l'eau, énergies renouvelables...

Une classification en 5 catégories



Réalisation des investissements 2023 en € (RAR inclus)

Réalisé 2023

